



# Feitenboek

## gemeenten Druten en Wijchen

Feitenboek

een analyse met het oog op de toekomst



WIJCHEN

Wijchen

Niftrik

Balgoij

64010 – Openbaar  
2 november 2020

**Berenschot**

# Feitenboek gemeenten Druten en Wijchen: een analyse met het oog op de toekomst

Feitenboek

Hans van der Werff  
Jorien Vink  
Sinem Albayrak  
Eva Stolk

2 november 2020

# Inhoud

<b>1. Inleiding</b> .....	<b>6</b>
1.1 Achtergrond onderzoek .....	7
1.2 Vraagstelling .....	7
1.3 Leeswijzer .....	8
<b>2. Bredere trends en ontwikkelingen</b> .....	<b>10</b>
2.1 Internationaal .....	11
2.2 Nationaal .....	13
2.3 Regionaal .....	16
<b>3. Het Feitenboek: feiten over Druten en Wijchen</b> .....	<b>18</b>
3.1 Historie, ligging en algemene kenmerken .....	19
3.2 Druten, Wijchen en de regio .....	22
3.3 Demografische kenmerken .....	24
3.4 Wonen .....	29
3.5 Economie, beroepsbevolking en sociaaleconomische positie .....	33
3.6 Sociaal-maatschappelijke positie .....	37
3.7 Leefbaarheid .....	41
3.8 Ecologie en duurzaamheid .....	44
3.9 Financiële positie .....	45
3.10 Politiek .....	47
<b>4. Rode draden</b> .....	<b>48</b>

# Inleiding

## Hoofdstuk 1



### 1.1 Achtergrond onderzoek

Sinds 1 januari 2018 werken de gemeenten Druten en Wijchen<sup>1)</sup> intensief samen middels een gefuseerde ambtelijke organisatie; de Werkorganisatie Druten Wijchen (WDW). Mede na een positieve evaluatie van deze samenwerking is twee jaar na de start van de WDW op bestuurlijk niveau het gesprek ontstaan over een mogelijke vervolgstap: een bestuurlijke fusie tussen Druten en Wijchen.

Op basis van een verkenning hebben beide colleges zich positief uitgesproken over een bestuurlijke fusie tussen de gemeenten Druten en Wijchen per 1 januari 2023. Of de herindeling uiteindelijk daadwerkelijk vorm zal krijgen, is echter aan beide gemeenteraden. Hiertoe zullen zij op 1 december 2020 het zogenaamde principebesluit nemen. Ze bekrachtigen daarmee al dan niet het voornemen van de colleges om te herindelen. Wanneer beide gemeenteraden instemmen met het principebesluit zal het herindelingstraject formeel worden gestart.

### 1.2 Vraagstelling

De gemeenteraden nemen op 1 december 2020 een principebesluit of de twee gemeenten een proces in gang zetten die kan leiden tot de vorming van een nieuwe gemeente. Ter ondersteuning van dit principebesluit wordt een onderzoek uitgevoerd. Dit onderzoek is tweeledig: allereerst hebben de gemeenteraden de colleges opdracht gegeven tot een uitgebreid draagvlakonderzoek onder inwoners, ondernemers en maatschappelijke organisaties in de gemeenten evenals onder buurgemeenten en bij de provincie. Doel hiervan is inzicht te krijgen in wat de verschillende doelgroepen belangrijk vinden voor de toekomst van beide gemeenten en meer specifiek wat men vindt van het plan om bestuurlijk te fuseren. Naast dit draagvlakonderzoek naar beelden en meningen bestaat het tweede deel van het onderzoek uit een feitelijke analyse, waarin de gemeenten Druten en Wijchen cijfermatig in kaart worden gebracht en vergeleken worden met buurgemeenten, de provincie Gelderland en Nederland. Deze feitelijke analyse vindt plaats op uiteenlopende thema's en raakt alle beleidsterreinen van de gemeenten. Beide onderzoeken zullen eraan bijdragen dat de gemeenteraden goed onderbouwd het gesprek kunnen voeren over de toekomst van de gemeenten.

1) Waar in deze rapportage van 'Druten' en 'Wijchen' wordt gesproken, wordt de gemeenten Druten en Wijchen bedoeld en niet de kernen, tenzij expliciet aangegeven.



De rapportage die voor u ligt, beslaat het feitelijke onderzoek. Deze feitelijke foto van de gemeenten Druten en Wijchen geeft inzicht in de maatschappelijke opgaven waar beide gemeenten voor staan. Dit aan de hand van algemene trends en ontwikkelingen die op Nederlandse gemeenten afkomen en relevante openbare data en cijfers over beide gemeenten.

### 1.3 Leeswijzer

Voordat we inzoomen op de gemeenten Druten en Wijchen, zoomen we eerst uit: Druten en Wijchen staan als gemeenten uiteraard niet op zichzelf, maar functioneren in een bredere context. Allerlei internationale, landelijke en regionale trends en ontwikkelingen hebben invloed op de uitdagingen waar beide gemeenten voor staan. In hoofdstuk 2 geven we deze weer.

Vervolgens richten we ons in hoofdstuk 3 op de specifieke kenmerken van Druten en Wijchen. Het gaat hierbij om kenmerken als landschappelijke oriëntatie en historische achtergrond, maar ook om feiten over thema's als demografie, economie en werkgelegenheid, wonen en voorzieningen. Dit steeds in verhouding tot elkaar, tot andere gemeenten in de regio en het provinciale en landelijke gemiddelde. Door de cijfers van Druten en Wijchen in vergelijkend perspectief te plaatsen, kunnen deze namelijk beter worden gedomd. Hiervoor nemen wij steeds informatie mee over de acht omliggende gemeenten, te weten: Nijmegen, West Maas en Waal, Overbetuwe, Beuningen, Heumen, Neder-Betuwe, Grave en Oss. Ook wordt de provincie Gelderland en Nederland als geheel meegenomen.

Hoofdstuk 3 vormt een samenvattend overzicht van deze feitelijke bevindingen. Hieruit voortvloeiend delen we in hoofdstuk 4 de opvallendheden over Druten en Wijchen die uit de feitelijke analyse naar voren komen.





# Bredere trends en ontwikkelingen

## Hoofdstuk 2

Om de (toekomstige) opgaven waar Druten en Wijchen voor staan inzichtelijk te kunnen maken, kijken wij niet alleen naar feiten over het hier en nu, maar ook naar trends en ontwikkelingen<sup>2)</sup> die op de gemeenten Druten en Wijchen afkomen. Dit betreft grotere, algemene trends (internationaal en nationaal) waarmee alle gemeenten in Nederland van doen hebben, en ontwikkelingen die specifiek voor de regio gelden. Waar relevant brengen we deze trends en ontwikkelingen dan ook in verbinding met de lokale dan wel regionale situatie.

2) Gebaseerd op: Sociaal Cultureel Planbureau 2016; Overzicht trends en ontwikkelingen door Vereniging Nederlandse Gemeenten, 2015.



### 2.1 Internationaal

#### 2.1.1 Toenemende internationalisering versus groeiend belang lokale betrokkenheid

Nederland is en raakt steeds nauwer verbonden met de wereld erbuiten. Economieën zijn steeds meer met elkaar verweven en door het openstellen van grenzen neemt het verkeer van personen en arbeidsmigratie toe. Door de internationalisering zal de oriëntatie van Nederlandse overheden, zoals gemeenten en provincies, in toenemende mate diffuus worden. Met name Europa heeft een aanzuigende werking: beleid dat naar het Europese niveau wordt getild, wordt vaak ingestoken op 'de regio's'. Dit zal gemeenten in de toekomst stimuleren robuuste regio's neer te zetten, zodat ze aansluiting behouden met het Europese niveau. Om een stevige positie te verkrijgen en te behouden dient meer in regioverband gedacht en gehandeld te worden. Hiermee hebben ook de gemeenten Druten en Wijchen te maken. Door de toenemende globalisering wordt steeds vaker getracht overkoepelende problematiek niet nationaal, maar internationaal op te lossen. De uitvoering van deze oplossingen komt echter steeds vaker op lokaal niveau te liggen. Het is voor gemeenten van belang om deze ontwikkelingen te monitoren en waar nodig in te spelen op veranderende taken op lokaal niveau. Parallel aan deze toegenomen lokale focus,

voelen steeds meer mensen zich niet alleen buurtbewoner, maar ook wereldburger: bewuster van het effect van individuele actie op de wereld. De trend: 'think global, act local' wordt een belangrijker fenomeen.<sup>3)</sup>

#### 2.1.2 Technologische innovaties: digitalisering en informatisering

Technologische innovatie is één van de bepalende factoren van verandering in de samenleving. Na de eerste (gietijzer en stoommachines) en tweede (staal, elektriciteit en verbrandingsmotoren) industriële revolutie, zitten we nu nog middenin de derde industriële revolutie, gericht op communicatie en digitalisering, en aangezwengeld door continue ICT-ontwikkelingen. Deze derde revolutie zorgt onder andere voor de decentralisatie van productie. Kenmerkend is de beschikbaarheid en ontwikkeling van technologieën met steeds bredere toepassingen. Denk bijvoorbeeld aan 3D-printers, waarmee tegenwoordig steeds meer kan worden gemaakt. De grenzen tussen online en offline vervagen, winkels worden vervangen door online-shopping, 'robots' nemen meer en meer werk over en de maatschappij wordt in toenemende mate datagedreven bestuurd (met een

3) Archined, 2014

veranderende ervaring en waardering van privacy als één van de belangrijke gevolgen). Voor de context van gemeenten heeft dit onder meer gevolgen voor/invloed op:

- Digitalisering van de dienstverlening van gemeenten en de verwachtingen die burgers en ondernemers daarover hebben.
- Datagedreven sturing in beleidsvoorbereiding, -monitoring en -evaluatie. De sterk groeiende hoeveelheid data stelt overheden in staat effectiever beleid te formuleren. Het gebruik van data in het uitvoeren van publieke taken zal een grote verandering voor zowel het ambtelijk als het bestuurlijk functioneren betekenen. Tegelijkertijd – en enigszins tegenstrijdig aan deze ontwikkeling – lijkt in maatschappelijke debatten, op fora en in het bestuurlijk domein de waarde van feiten af te nemen. Wetenschap en feitelijke onderbouwing lijkt te verworden tot een ‘mening’.

In 2015 heeft de Vereniging van Nederlandse Gemeenten in opdracht van gemeenten de Digitale Agenda 2020 opgesteld.<sup>4)</sup> Een van de speerpunten hiervan is om de informatievoorziening op collectiviteit te verbeteren en tegelijkertijd lokaal maatwerk mogelijk te maken. Veel gemeenten nemen lokaal of in regioverband initiatieven om slim gebruik te maken van de mogelijkheden van digitalisering. Tegelijkertijd vraagt het toenemend belang van ICT ook om hoogwaardige en specialistische kennis (bijvoorbeeld op het gebied van privacy, beveiliging en datagestuurde werken) en is deze nog niet overal in voldoende mate aanwezig.

### 2.1.3 Ecologisch systeem staat onder druk

Het ecologische systeem staat onder druk. Het klimaat verandert en dit kan vergaande gevolgen hebben voor de leefomgeving van de mens.<sup>5)</sup> Daarom wordt er op internationaal niveau gestreefd klimaatverandering terug te dringen. Idealiter wordt dit gedaan op basis van de People Planet Profit-benadering: met het oog op het welzijn van de mens (people), moet het klimaat op de aarde weer stabiel worden gemaakt (planet) en het liefst wordt er in dit proces ook nog economische vooruitgang geboekt (profit). Binnen het ecologische wereldsysteem bestaan drie belangrijke transitie:

- **Energietransitie en verduurzaming** – het anders omgaan met en het anders opwekken van energie, een circulaire en

meer bio-based economie, bewustere omgang met productie (inclusief grootschalige initiatieven) en consumptie en het voorkomen van klimaatverandering door opwarming.

- **Circulaire transitie** – het kunnen opvangen van de uitputting van grondstoffen.
- **Eiwittransitie** – het kunnen opvangen van een verdere stijging van de consumptie en daarmee een toenemend grond(stoffen)gebruik van vlees- en zuivelproductie door de groeiende wereldbevolking en groter wordende middenklasse.

Als we specifiek kijken naar Nederland, dan heeft Nederland in Europees verband afgesproken dat in 2020 minimaal 14% van de energie hernieuwbaar moet zijn. In het Nederlandse Klimaatakkoord, getekend op 28 juni 2019, is als centraal doel vastgesteld een CO<sub>2</sub>-reductie van minimaal 49% in 2030 ten opzichte van 1990 te realiseren.<sup>6)</sup> Gemeenten, provincies, waterschappen, bedrijven en maatschappelijke partijen hebben alle een rol in het behalen van deze doelstelling. De focus binnen deze organisaties komt daarmee steeds meer te liggen op de energietransitie. Het gaat hierbij zowel op het verminderen van CO<sub>2</sub>-uitstoot als het opwekken van duurzame alternatieven voor fossiele brandstoffen. De opkomst van duurzame mobiliteit, waaronder elektrisch vervoer en Mobility as a Service (MaaS), is een belangrijke trend binnen de energietransitie.<sup>7)</sup>

In het Klimaatakkoord is daarnaast besproken dat een deel van de energietransitie op regionale schaal moet worden vormgegeven, aangezien dit het beste schaalniveau is voor de uitvoering. Regio's hebben dus een belangrijke rol in de energietransitie en moeten een Regionale Energiestrategie (RES) opleveren. Dit geldt ook voor de regio Arnhem-Nijmegen, waar Druten en Wijchen onderdeel van uitmaken.

### 2.1.4 Middellange- en langetermijneffect coronacrisis

Ofschoon niemand weet waar de coronacrisis uiteindelijk toe gaat leiden, is evident dat sommige gevolgen nog lang zullen na-ijlen en waarschijnlijk zelfs (deels) blijvend zullen zijn. In de eerste plaats is het zware gezondheidsrisico nog niet geweken, waardoor structureel veel wordt geleverd van de zorg. Daarnaast staan we aan het begin van een wereldwijde economische crisis waar Nederland als kleine open economie kwetsbaar voor is. Hierdoor zal in de nabije toekomst hoogstwaarschijnlijk

een groter beroep worden gedaan op de middelen voor inkomensondersteuning en het op weg helpen naar (nieuw) werk. Daarnaast is te verwachten dat de globalisering anders van karakter wordt, waarbij de eigen lokale omgeving weer belangrijker wordt.<sup>8)</sup> Tot slot zullen zolang de coronacrisis voortduurt veel organisaties, waaronder ook de gemeenten Druten en Wijchen, meer gebruikmaken van ICT en werken op afstand. Dit vergroot het belang van de trend zoals geschetst in paragraaf 2.1.2.

## 2.2 Nationaal

### 2.2.1 Demografische ontwikkelingen

Op dit moment telt Nederland ruim 17,2 miljoen inwoners. De verwachting is dat de bevolking tot 2050 blijft groeien tot ruim 18,5 miljoen inwoners. Ook de prognose voor Druten laat een bevolkingsgroei zien. De bevolkingsprognose voor Wijchen laat daarentegen een bevolkingsafname zien (paragraaf 3.3.1). Verder is er in Nederland sprake van dubbele vergrijzing (met meer ouderen die gemiddeld ouder worden) en ontgroening (minder geboorten). De grijze druk is de verhouding tussen het aantal personen van 65 jaar of ouder en het aantal personen van 20 tot 65 jaar. De huidige grijze druk in Nederland van 33% zal naar verwachting dan ook doorgroeien naar 50,1% in 2040. De groene druk is de verhouding tussen het aantal personen van 0 tot 20 jaar en het aantal personen van 20 tot 65 jaar. Ook voor de groene druk is de verwachting dat deze de komende jaren zal toenemen, van de huidige 37,3% (2019) naar 41,1% in 2040.

Door de dubbele vergrijzing en de ontgroening is er een relatief forse groei van het aantal eenpersoonshuishoudens. Dit geldt ook voor de gemeenten Druten en Wijchen. Ruimtelijk heeft de veranderende samenstelling van de bevolking sterke gevolgen. Er ontstaat minder vraag naar bijvoorbeeld scholen en sportverenigingen en er is een grotere behoefte aan woon-zorgconcepten. Een onzekere factor die op de bevolkingsgroei prognose van invloed is, is de omvang van de migratie de komende jaren. De toenemende culturele diversiteit die migratie met zich meebrengt, biedt kansen, maar leidt ook tot opgaven, bijvoorbeeld voor werkgelegenheid en integratie.

### 2.2.2 Verandering van de structuur van de economie<sup>9)</sup>

Een gezonde economie en arbeidsmarkt zijn uiterst belangrijke randvoorwaarden voor andere gewenste ontwikkelingen in de gemeente. Het betreft niet zozeer een lokale, maar vooral een regionale opgave. In Nederland verandert echter de structuur van de economie. Dit heeft onder andere te maken met de internationale digitaliseringstrend. Nederland kende de afgelopen jaren een sterke economische groei, een gespannen arbeidsmarkt<sup>10)</sup> (hoe krappere de arbeidsmarkt, hoe moeilijker werkgevers aan personeel kunnen komen) en de grootste werkgelegenheid sinds 2007.<sup>11)</sup> De werkgelegenheid in Nederland verbeterde de afgelopen jaren sterk. In 2014 waren er in Nederland nog 7,4% werklozen. In 2017 was dit verminderd tot 4,9% en in 2019 daalde dat percentage verder tot 3,4%.

Deze trend waarbij de arbeidsmarkt krappere wordt, zien wij ook terug binnen de gemeenten Druten en Wijchen. Zowel de gemeenten Druten als Wijchen hadden in 2014 een werkloosheidspercentage van 6,3%. In 2017 zakte dit voor Druten naar 4% en voor Wijchen naar 4,2%.

In 2019 zakte dit percentage verder naar 2,8% in Druten en 3,0% in Wijchen.<sup>12)</sup> Als gevolg van de coronacrisis is deze trend in 2020 omgedraaid. Het aantal openstaande vacatures is dit jaar aanzienlijk gedaald, terwijl het aantal werklozen toenam.<sup>13)</sup>

Ten gevolge van de coronacrisis krimpt de economie in Nederland voor vrijwel alle sectoren. Naar verwachting zullen alleen de sectoren zorg en welzijn, post en koeriers en het openbaar bestuur een groei doormaken.<sup>14)</sup> Met name in de horeca, cultuur, sport en recreatie, verhuur en overige zakelijke diensten is de verwachting dat een zeer grote krimp plaatsvindt.<sup>15)</sup> Vanzelfsprekend zal dit ook impact hebben op deze sectoren in Druten en Wijchen. Verder wordt voor de industrie, een sector die voor zowel Druten als Wijchen erg belangrijk is, een gemiddelde krimp verwacht.<sup>16)</sup> Tegelijkertijd neemt in Nederland door bevolkingskrimp en vergrijzing de beroepsbevolking af. In Druten en Wijchen zal dit, net als in de rest van het land, een negatief effect hebben op de grootte van de beroepsbevolking.

4) Vereniging Nederlandse Gemeenten, 2016.  
5) KNMI, 2018

6) Klimaatakkoord, 28 juni 2019  
7) OV Magazine, 2018

8) Delta, TU Delft, 2020

9) Gebaseerd op: Trends en transitie: strategie 2015-2018 door TNO (2014)  
10) Centraal Bureau voor de Statistiek, 2018.  
11) Pure Luxe, 2018  
12) Centraal Bureau voor de Statistiek, 2020.  
13) CBS, 2020.  
14) UWV Werkbedrijf – Arbeidsmarkt, 2020  
<https://www.waarstaatjegemeente.nl/jive>.  
15) UWV Werkbedrijf – Arbeidsmarkt, 2020  
<https://www.waarstaatjegemeente.nl/jive>.  
16) UWV Werkbedrijf – Arbeidsmarkt, 2020  
<https://www.waarstaatjegemeente.nl/jive>.



De economische herstructurering in Nederland zet door: we zijn in toenemende mate een kenniseconomie met een sterke focus op dienstverlening, wat leidt tot veranderende competentie-eisen. Banen op MBO 2/3-niveau verdwijnen door automatisering en robotisering, en komen naar verwachting niet meer terug. Dit zal ook gelden voor Druten en Wijchen, die vooral een kennisgedreven economisch profiel kennen. Banen in de kennisintensieve delen van de non-profitsector (onderwijs en zorg) zijn in Druten vertegenwoordigd. In Wijchen is het aandeel banen in de zakelijke dienstverlening het grootst. Binnen Druten en Wijchen zijn echter ook activiteiten die veel ruimte per arbeidsplaats vergen (zoals landbouw, industrie, bouwnijverheid, groothandel en transport) niet ondervertegenwoordigd.<sup>17)</sup> De trend van robotisering en automatisering heeft mogelijk invloed op deze sectoren.

Het opleidingsniveau stijgt in Nederland, al concentreren deze hoger opgeleiden zich in stedelijke gebieden. Vooral steden met universiteiten zijn aantrekkelijk voor hoger opgeleiden, wat in minder stedelijke/landelijke gebieden leidt tot een braindrain. Tegenover het stijgende opleidingsniveau in Nederland staan ook 250.000 analfabeten en 1,5 miljoen laaggeletterden.

Tot slot is er een aantal transities dat een relatie heeft met de verandering van de economische structuur in Nederland:

- **Vastgoedtransitie** – het anders denken over bouwen, verbouwen en slopen van vastgoed.
- **Zorgtransitie** – het opnieuw organiseren van de zorgbehoefte en het zorgaanbod, met het oog op betaalbaarheid.
- **Mobiliteitstransitie** – een andere benadering van vervoer, de relatie tussen OV, auto, fiets en de bereikbaarheid van stad en ommeland en de inzet van innovatie ICT-oplossingen hierbij (smart mobility). Daarnaast vernieuwende concepten zoals MaaS (Mobility as a Service), waarbij verschillende vormen van vervoer worden gecombineerd tot een vervoersoplossing op maat.
- **Energietransitie** – het anders omgaan met en het anders opwekken van energie, circulaire en meer bio-based economie, een bewustere omgang met productie (inclusief groot-schalige initiatieven) en consumptie, en het voorkomen dat door opwarming het klimaat te veel verandert.

### 2.2.3 Individualisering, ontstaan nieuwe collectieven<sup>18)</sup>

Door de opkomst van sociale media bestaan sociale netwerken uit meer, maar wel minder intensieve relaties. Deze ontwikkeling is in lijn met de individualiseringsbeweging en stelt mensen in staat hun sociale leven zelf in te richten, los van de minder vanzelfsprekend wordende traditionele verbanden.

De genoemde individualiseringsbeweging biedt echter ook kansen. Het aanbieden van maatwerk door organisaties en instanties en de nadruk op zelfredzaamheid en eigen regie van burgers zal toenemen. Dit leidt onder andere tot meer bewegingsruimte en vrijheden. Naast deze ontwikkelingen is de verzuilde samenleving, die tot de jaren tachtig van de vorige eeuw dominant was, getransformeerd naar een meer horizontale binding van groepen in de samenleving. Mensen met gelijksoortige oriëntaties creëren groepen, ook wel bubbels genoemd. Er zitten ook minder zonnige kanten aan individualisering en het ontstaan van nieuwe collectieven: een toename aan onzekerheden en stress, kwetsbaarheden op het terrein van privacy en ook het buitengesloten voelen van mensen die onvoldoende steun kunnen organiseren. Dit kan leiden tot een tweedeling in de samenleving: enerzijds mensen die kunnen meekomen in de ontwikkelingen en steun kunnen organiseren (sociale netwerken) en anderzijds mensen die dat – om welke reden dan ook – niet kunnen. Deze laatste groep is in de jaren 2018 en 2019, ondanks hoogconjunctuur, gegroeid.

Bestuurlijke opgaven voor gemeenten die hieruit volgen, zijn bijvoorbeeld het zorgen dat iedereen kan meedoen in de samenleving en het bevorderen van de sociale cohesie. Deze punten krijgen ook een belangrijke plek in de coalitieakkoorden van Druten en Wijchen. Zo staat in het laatste coalitieakkoord (2018) van Wijchen dat de gemeente zich zal inzetten om mantelzorgers te ondersteunen en staat in het laatste collegeprogramma (2018) van Druten dat de gemeente geld zal vrijmaken voor initiatieven om eenzaamheid te verminderen.<sup>19)20)</sup>

### 2.2.4 Energietransitie op nationale en regionale schaal

Zoals besproken in paragraaf 2.1.3 heeft Nederland het Klimaatakkoord getekend, met als centrale doel een CO<sub>2</sub>-reductie van minimaal 49% in 2030 ten opzicht van 1990. Daarnaast moeten in 2050 zeven miljoen woningen en één miljoen gebouwen van het aardgas af. Gemeenten hebben bij

het realiseren van deze doelstellingen een centrale rol. Dit is een complexe en omvangrijke opgave.

Gemeenten stemden in november 2019 bijna unaniem in met het Klimaatakkoord. Zij hebben aangegeven dat het Klimaatakkoord voor hen voldoende basis biedt om met de energietransitie aan de slag te gaan. Wel geven gemeenten het volgende signaal: de verduurzaming van gemeenten gaat alleen lukken als het Rijk zich houdt aan de afspraken die we hierover hebben gemaakt om de energietransitie voor gemeenten haalbaar, betaalbaar en uitvoerbaar te maken. Behalve voldoende financiële middelen en de nodige wet- en regelgeving om de energietransitie uit te kunnen voeren, hebben gemeenten aangegeven de tijd te nemen die nodig is om hun inwoners voor te bereiden en mee te nemen in processen en beslissingen. De mate waarin gemeenten op deze vlakken comfort krijgen van het Rijk zal bepalend zijn voor de snelheid van de energietransitie in gemeenten.

Ook in Druten en Wijchen staat duurzaamheid en de energietransitie hoog op de bestuurlijke agenda. Zo zet de gemeente Wijchen bijvoorbeeld in op het ontwikkelen van plannen voor verduurzaming van gebouwen en het minder weggooien van afval.<sup>21)</sup> Druten werkt aan verduurzaming door middel van bijvoorbeeld het energieloket (voor voorlichting en het stimuleren van burgers tot duurzame energieopwekking en energiebesparing). Ook heeft Druten de ambitie om gemeenschapshuizen en sportaccommodaties over vier jaar allemaal energieneutraal te krijgen<sup>22)</sup>.

### 2.2.5 Ontwikkelingen rondom de overheid

#### Groeiend belang regio's

De opkomst van regio's heeft, naast tal van andere redenen, te maken met het zoeken naar de optimale schaal voor lokaal bestuur. De werking van de woningmarkt, arbeidsmarkt en het gebruik van allerlei voorzieningen overstijgen de grenzen van de huidige gemeenten, terwijl gemeenten juist op die beleidsterreinen steeds meer taken en verantwoordelijkheden krijgen van de rijksoverheid. Het groeiend belang van de regio/gemeenten is dus te koppelen aan de regionale schaal van de economie, de maatschappelijke en bestuurlijke werkelijkheid. De vele samenwerkingsverbanden waar Druten en Wijchen samen (met andere gemeenten) in zitten geeft dit groeiend belang goed weer (zie paragraaf 3.2 over Samenwerkingsverbanden).

#### Verdere decentralisatie<sup>23)</sup>

Sinds 2015 hebben gemeenten er een aantal taken bij gekregen. Zo zijn ze deels verantwoordelijk voor jeugdzorg, werk en inkomen en zorg aan langdurig zieken en ouderen.<sup>24)</sup> Er is geen aanleiding om te veronderstellen dat met deze trend gebroken gaat worden, noch dat decentralisaties teruggedraaid zullen worden. Dit betekent dat de beleidsagenda van gemeenten, in elk geval de komende jaren, structureel en fors zwaarder zal blijven en worden. In het fysieke domein wordt met de invoering van de Omgevingswet (2022) een kanteling beoogd die net zo ingrijpend zal zijn als de decentralisatie in het sociaal domein. Gebruikers van de wet worden centraal gesteld. De bestuurlijke (lokale) afwegingsruimte voor de fysieke leefomgeving wordt vergroot en de fysieke leefomgeving moet meer vanuit samenhang benaderd worden. Daartoe dienen gemeenten onder meer een integrale Omgevingsvisie vast te stellen, die wordt vertaald in omgevingsplannen. De komst van de Omgevingswet vraagt voorbereiding en implementatie in de ambtelijke organisatie. Daarvoor zijn capaciteit, kennis en middelen nodig. Dit is enerzijds afhankelijk van het bestuurlijke ambitieniveau, anderzijds van wettelijke verplichtingen en verwachtingen van inwoners en ondernemers.

#### Groter belastinggebied voor lokale overheden

Op 1 mei 2020 werd het rapport 'Bouwstenen voor een beter belastingstelsel' vastgesteld. In dit rapport werd onder andere de optie uitgewerkt voor een verruiming van het gemeentelijk belastinggebied door een belastingschuif van € 4 of € 6 miljard van het Rijk naar gemeenten.<sup>25)</sup> Naast gevolgen voor de verdeling tussen de gemeenten, heeft dit consequenties voor het fiscale beleid, de gemeentelijke financiën en de uitvoering hiervan binnen de gemeenten Druten en Wijchen<sup>26)</sup>.

#### Opnieuw vormgeven rol overheid<sup>27)</sup>

Veranderende maatschappelijke ontwikkelingen én ontwikkelingen binnen het openbaar bestuur brengen een andere rol van de overheid met zich mee. De 'participatiemaatschappij' is zowel een gevolg van grotere mogelijkheden en zelfstandigheid van inwoners (mede door een hoger gemiddeld opleidingsniveau en meer welvaart), als minder geloof in de maakbaarheid en afnemende financiële ruimte van de overheid. De opkomst van deze participatiesamenleving, waarbij de overheid niet langer

18) Gebaseerd op: SCP, 2016

19) Coalitieakkoord 2018-2022 'Iedereen doet mee - Krachtiger, socialer, duurzamer en mooier'

20) Collegeprogramma 'Druten daagt uit!' 2018-2022

21) Coalitieakkoord 2018-2022 'Iedereen doet mee - Krachtiger, socialer, duurzamer en mooier'

22) Collegeprogramma 'Druten daagt uit!' 2018-2022

23) Gebaseerd op: SCP, 2016.

24) Ministerie van Binnenlandse Zaken en Koninkrijksrelaties, 'Trends

25) Ministerie van Binnenlandse Zaken en Koninkrijksrelaties, 2020 'Bouwstenen voor een beter belastingstelsel'.

26) Rijksoverheid, 2018

27) Gebaseerd op: SCP, 2016; Onderzoek naar publiek-private samenwerking in Nederland en Vlaanderen door de Universiteit van Groningen (2016); Pionieren in Participatieland door Berenschot (2017).



de instantie is die alles regelt in het publieke domein, heeft gevolgen voor de gemeentelijke organisatie. Gemeenten maken steeds vaker in samenspraak met andere organisaties en inwoners afspraken over het besturen van dit publieke domein. Dat betekent onder meer dat de overheid minder vanuit regelgeving opereert en meer optreedt als partner. Ontwikkelingen in het maatschappelijke domein worden steeds meer 'van onderop' door inwoners zelf geïnitieerd.

## 2.3 Regionaal

### 2.3.1 Bestuurlijke ontwikkelingen: multischaligheid

Het bestuurlijke landschap verandert. Europa is 'erbij gekomen' als bestuurslaag. Binnen Nederland wringt het traditionele huis van Thorbecke als inrichtingsprincipe voor de Nederlandse overheid door de opkomst van allerlei tussenlagen. Dit leidt tot herbezinning op de manier waarop en door wie taken worden uitgevoerd, en tot het vraagstuk van multischaligheid en hoe daarmee om te gaan. Deze trend van multischaligheid heeft sterk te maken met de eerder beschreven nationale trend van de groei van de regio's en gemeenten. Kleine en middelgrote gemeenten kiezen vaker voor intensieve samenwerking om zo sterker te staan op nationaal en internationaal vlak. Druten en Wijchen vormen hierop geen uitzondering.

Maatschappelijke problemen én oplossingen spelen vaker op een hoger schaalniveau dan individuele gemeenten. Dit geldt voor grote(re) en kleine gemeenten. Ook de maatschappelijke partners en het bedrijfsleven denken en opereren steeds vaker (minimaal) op regioniveau. Voor gemeenten is het zaak om aan te sluiten bij deze schaal, maar tegelijkertijd het specifieke karakter van de lokale overheid te behouden, die juist het verschil kan maken door maatwerk en kennis van de lokale situatie. Dat leidt tot de opgave om 'multischalig' te denken: gebruikmaken van de voordelen van zowel grootschaligheid én kleinschaligheid en deze slim met elkaar verbinden. Daarbij is samenwerking in netwerken nodig, want zelden is een enkele partij in staat om geheel op zichzelf tot oplossingen te komen.

### 2.3.2 Urbanisatie

De trend is en blijft dat steden nog steeds aan kracht en belang winnen. De aanwezigheid van kennis- en onderwijsinstututen, rijke voorzieningen en cultuur en een grote diversiteit aan werk-, woon- en verblijfmilieus hebben een onverminderde aantrekkingskracht wereldwijd, in Europa, in Nederland en in Gelderland. Het denken in stedelijke agglomeraties of netwerken (stad en ommeland) is hierdoor een belangrijke trendmatige ontwikkeling voor een gemeente die haar gebied wil laten meeprofitieren van de krachten van urbanisatie.





# Het Feitenboek: feiten over Druten en Wijchen

## Hoofdstuk 3

In dit hoofdstuk gaan wij in op de situatieschets van de gemeente Druten en de gemeente Wijchen. Deze situatieschets is een combinatie van feiten en achtergronden over (de gemeenschap van) Druten en Wijchen. De gegevens in het voorliggend stuk zijn voor het grote deel afkomstig uit openbare databases van het Centraal Bureau voor de Statistiek (CBS). We kiezen voor deze databases, omdat de cijfers van het CBS objectief worden vastgesteld, omdat het CBS cijfers over alle Nederlandse gemeenten bevat én omdat het CBS aan betrouwbare kwaliteitsbewaking van haar databases doet. Daarmee verzekeren wij ons van de meest actuele bruikbare getallen en informatie. Dit neemt niet weg dat de informatie soms enigszins gedateerd kan zijn en er altijd met een kritische blik naar de cijfers gekeken dient te worden.



Voor het feitenboek zijn verschillende kwalitatieve bronnen gebruikt, zoals gemeentelijke websites, de coalitieakkoorden, en verschillende onderzoeksrapporten. Er is gekozen om de cijfers over de gemeenten Druten en Wijchen te vergelijken met de acht andere gemeenten uit de regio, het regionale gemiddelde<sup>28)</sup>, de provincie Gelderland en Nederland. De acht omliggende gemeenten betreffen Nijmegen, West Maas en Waal, Overbetuwe, Beuningen, Heumen, Neder-Betuwe, Grave en Oss.

### 3.1 Historie, ligging en algemene kenmerken

De gemeenten Druten en Wijchen worden mede gekenmerkt door een bijzondere ligging in het Land van Maas en Waal. Dit gebied heeft vorm en karakter gekregen door de rivieren de Maas en de Waal. Deze paragraaf beschrijft kort de historie, ligging en enkele algemene kenmerken van beide gemeenten.

### Opvallendheden

- Druten en Wijchen zijn onderdeel van het Land van Maas en Waal, een rijk cultuurhistorisch gebied ingeklemd tussen twee rivieren.
- Het gebied is van oorsprong agrarisch, waarin de bewoners vooral leefden van de akkerbouw. Nog steeds wordt het gebied gekenmerkt door veel groen (natuur en agrarisch landschap).
- De twee gemeenten zijn landschappelijk van karakter en hebben een geringe bevolkingsdichtheid.
- De gemeenten zijn beide kerngemeenten, bestaande uit een grotere kern met een aantal kleinere kernen of dorpen eromheen.
- Beide gemeenten kennen een historie van gemeentelijke herindelingen.

<sup>28)</sup> De gemeente Nijmegen is niet meegenomen in de berekening van de regionale gemiddelden, omdat het meenemen van deze gemeente een vertekend beeld geeft door de afwijkende grootte (bevolking, oppervlakte, voorzieningen et cetera) en het stedelijke karakter.



### 3.1.1 De historie, ligging en algemene kenmerken van Druten

De gemeente Druten is een relatief kleine gemeente gelegen in de provincie Gelderland. De gemeente grenst aan de rivier de Waal en ligt ten zuiden ervan. De ligging van de gemeente tussen de twee rivieren (de Maas en de Waal) komt ook terug op de gemeentevlag, waarvan de omschrijving onder andere luidt: 'Inter amnes tuta' (tussen de stromen veilig). Dit gebied wordt ook wel het Tweestromenland genoemd. De blazoenering van de gemeentevlag luidt: 'Op een zwarte broeking een aanziende gele leeuw met rode tong en nagels; de vlucht met drie banen, wit, groen en wit.' Het gemeentewapen is ontleend aan het wapen van de heren van Druten. Zij speelden in de 14e en 15e eeuw een belangrijke rol in het gebied<sup>29)</sup>.



De gemeente Druten heeft vijf kernen, Druten, Afferden, Deest, Puiflijk en Horssen, waarbij men er zeker van is dat deze vijf kernen al zeer lang bestaan. In het jaar 1100 bestonden de dorpen binnen het gebied Maas en Waal al. Veel dorpen zijn waarschijnlijk ook enkele eeuwen ouder. De gemeente Druten bestond uit laag gelegen land die met veel overstromingen te maken had. Nadat er dijken werden aangelegd, ontstond er een meer vruchtbare grond, waar akkerbouw plaats kon vinden. Met de aanwezigheid van akkerbouw waar de bevolking destijds voornamelijk van leefde, waren dit welvarende dorpen waar grote en fraaie kerken werden gebouwd.<sup>30)</sup>

Druten heeft een oppervlakte van 42,46km<sup>2</sup>. Een groot deel van dit gebied bestaat uit landbouwgrond. Nog steeds is de gemeente dus een groen en natuurrijk gebied. De slingerende dijken, wielen, natuurrijke uiterwaarden en vruchtbare boomgaarden maken dat Druten aantrekkelijk is voor wandelaars en fietsers, zoals de Afferdense en Deestse Waarden, een natuureservaat aan de Waal bij Druten. Niet verassend kent de gemeente een relatief lage adressendichtheid (met uitzondering van de grootste kern Druten) en blijkt ook uit de CBS-analyses dat het merendeel van de bewoners niet in een stedelijk gebied woont. Druten is een landschappelijke gemeente, bestaande uit verschillende natuurrijke dorpen met een grotere dichtbevolkte kern als centrum.<sup>31)</sup>

Ten opzichte van de regio kent Druten een gemiddelde bevolkingsdichtheid (aantal inwoners per km<sup>2</sup>); iets hoger dan het

regionaal gemiddelde. Van de omliggende gemeenten zijn qua bevolkingsdichtheid de gemeenten West Maas en Waal (met 252 inwoners per km<sup>2</sup>) en Nijmegen (met 3346 km<sup>2</sup>) de twee uitersten. Ten opzichte van de regio is de omgevingsadressendichtheid in Druten iets lager (781 adressen per km<sup>2</sup> in Druten versus 801 adressen per km<sup>2</sup> gemiddeld in de regio). Druten heeft dus relatief veel mensen per huishouden, waardoor de omgevingsadressendichtheid laag is en de bevolkingsdichtheid wat hoger. Druten is hierin vergelijkbaar met Overbetuwe en Heumen.

De gemeente Druten telt in totaal 18.926 inwoners en kan daarmee geclassificeerd worden als een kleine gemeente. De verdeling van het aantal inwoners over de verschillende kernen en dorpen van de gemeente Druten is grofweg als volgt:

- Afferden (circa 2100 inwoners).
- Deest (circa 1760 inwoners).
- Druten (circa 12.540).
- Horssen (circa 1650 inwoners).
- Puiflijk (circa 1295 inwoners).
- De buurtschappen Molenhoek (circa 125 inwoners) en Neersteind.

Direct aangrenzende gemeenten zijn West Maas en Waal (ten westen), Neder-Betuwe (ten Noorden), Beuningen (ten oosten) en Wijchen (ten zuidoosten). De gemeente Druten ligt aan de provinciale weg N322 en is ook te bereiken via de N329. Dat betekent dat de gemeente niet direct te bereiken is via een autosnelweg (A-weg).

### 3.1.2 De historie, ligging en algemene kenmerken van Wijchen

De gemeente Wijchen ligt eveneens in de provincie Gelderland. De gemeente Wijchen ligt in het Tweestromenland, een oud cultuurlandschap ingeklemd tussen de Waal in het noorden en de Maas in het zuiden.<sup>32)</sup> Ook de gemeente Wijchen bestond uit laag gelegen land tussen beide rivieren. De inwoners van dat gebied woonden vooral op hoger gelegen grondgebied, zoals de Wijchense rivierduin in het zuiden van Wijchen. Landbouw was ook hier historisch gezien de belangrijkste bron van opbrengst. De vele oude dorpjes, kastelen, molens en kronkelende wegen geven een impressie weer van hoe de oude bewoningsgrond er vroeger heeft uitgezien. Een belangrijke markering van de historie van Wijchen is de oude waterloop van de Kleine Elst. Deze is waarschijnlijk al gegraven in de prehistorie en is nog steeds actief.<sup>33)</sup>

Waar Druten vooral aantrekkelijk is door de mooie wandel en fietsroutes in de natuur, is in Wijchen een combinatie van historie en natuur te vinden. In het centrum van Wijchen staat een kasteel dat kenmerkend is voor Wijchen en tevens de grootste bezienswaardigheid; Kasteel Wijchen. Dit kasteel wordt deels gebruikt als gemeentehuis (voor representatieve doeleinden) en als museum. De gemeente Wijchen heeft een oppervlakte van 69,56 km<sup>2</sup>. Wijchen kent, met uitzondering van grote stad Nijmegen, de hoogste bevolkingsdichtheid van de regio (621 inwoners per km<sup>2</sup>). Ook heeft het, na Nijmegen en Oss, het hoogste aantal adressen per km<sup>2</sup>. De dichtheid van bebouwing concentreert zich vooral in de grootste kern Wijchen. De omliggende kernen die bij de gemeente horen, liggen in het groen. Kenmerkend voor de gemeente is dan ook een dichte bebouwing in de kern van Wijchen met een meer dorps en landschappelijk karakter in de kernen daaromheen: Balgoij, Batenburg, Bergharen, Hernen, Leur en Niftrik.

De gemeente Wijchen telt circa 41.100 inwoners. De gemeente bestaat net als Druten uit een grotere kern (Wijchen) en een aantal kernen daaromheen. De verdeling van het aantal inwoners is grofweg als volgt:

- Alverna (circa 2590 inwoners).
- Balgoij (circa 715 inwoners).
- Batenburg (circa 635 inwoners)
- Bergharen (circa 1785 inwoners)



- Hernen (circa 905 inwoners)
- Leur (circa 145 inwoners)
- Niftrik (circa 415 inwoners)
- Wijchen (circa 33.595 inwoners)

De gemeente Wijchen is bereikbaar via de autosnelwegen A50 en A326 en de provinciale wegen N326, N32, N845 en N847. Door de verschillende wegen autosnelwegen en provinciale wegen is de bereikbaarheid van Wijchen goed. Aangrenzende gemeenten zijn Druten, West Maas en Waal (ten noordwesten), Beuningen (ten noorden), Nijmegen (ten noordoosten), Oss (ten zuidwesten), Grave (ten zuiden) en Heumen (ten zuidoosten).

	Bevolkingsdichtheid [inwoners/km <sup>2</sup> ] [2020]	Omgevingsadressendichtheid [adressen per km <sup>2</sup> ] [2017]
<b>Druten</b>	<b>503</b>	<b>781</b>
<b>Wijchen</b>	<b>621</b>	<b>1180</b>
Overbetuwe	439	792
Neder-Betuwe	406	427
West Maas en Waal	252	396
Heumen	414	779
Grave	458	612
Oss	563	1320
Beuningen	593	988
Nijmegen	3346	2319
Regionaal (m.u.v. Nijmegen)	472	808

Tabel 1 Bevolkingsdichtheid en omgevingsadressendichtheid (Bron: CBS 2020 en 2017)

29) Druten.nl: Geschiedenis van de gemeente  
 30) Druten.nl: Geschiedenis van de gemeente  
 31) CBS, Gebieden in Nederland 2020 (grootte en stedelijkheid van gemeenten)

32) Mijngelderland.nl: De Kleine Elst, bittere noodzaak  
 33) Wijchen.nl: Geschiedenis van de gemeente

### 3.1.3 Een historie van gemeentelijke herindelingen

Gekeken naar de historische ontwikkeling van beide gemeenten, kennen Druten en Wijchen beide een geschiedenis met gemeentelijke herindelingen, net als veel andere gemeenten in Nederland.

In 1818 ontstond de gemeente Wijchen door de samenvoeging van de gemeenten Niftrik en Wijchen. Daarna groeide het aantal inwoners met ruim 23.000 binnen een eeuw (2319 in 1825 en 25.600 in 1983). De gemeente Wijchen behoorde van 1818 tot 1850 tot het hoofdschoutambt Rijk van Nijmegen en het district Nijmegen<sup>34</sup>). Het dorp Balgoij werd bij de gemeente gevoegd op 1 juli 1980. Daarvoor hoorde het dorp bij Overasselt. In 1984 vond er een gemeentelijke fusie plaats waarbij de gemeenten Batenburg en Bergharen zich voegden bij de gemeente Wijchen<sup>35</sup>).

Ook de gemeente Druten kent net als de gemeente Wijchen gemeentelijke fusies in haar geschiedenis. In 1818 ontstond met de fusie van Afferden, Deest en vervolgens ook de Puiflijk, de gemeente Druten. Tussen 1818 en 1983 groeide het aantal inwoners daarmee van 2606 tot 12.401. Met de fusie van de gemeente Druten met de gemeente Horssen in 1984 ontstond de nieuwe gemeente Druten, met de kernen zoals vandaag de dag.<sup>36</sup>

### 3.2 Druten, Wijchen en de regio

Druten en Wijchen werken in de regio veel samen om de maatschappelijke opgaven waar de gemeenten voor staan op te kunnen pakken. Deze paragraaf gaat verder in op deze regionale context.

Druten en Wijchen hebben hun ambtelijke organisatie per 1 januari 2018 gefuseerd en ondergebracht in de gemeenschappelijke regeling 'Werkorganisatie Druten-Wijchen (WDW)'. In deze organisatie werken alle medewerkers van beide gemeenten samen voor de twee gemeenten. Deze ambtelijke samenwerking is begin 2020 geëvalueerd, waarin is geconcludeerd dat op het gebied van versterken van bestuurlijke kracht, verminderen van kwetsbaarheid, verhogen van kwaliteit van dienstverlening en bedrijfsvoering, meer kansen voor medewerkers en het vermindere en beheersen van de kosten vooruitgang is geboekt<sup>37</sup>.

#### Opvallendheden

- De gemeenten delen sinds 1 januari 2018 één ambtelijke organisatie: de **Werkorganisatie Druten-Wijchen**. Deze ambtelijke samenwerking is succesvol, zo blijkt uit een onlangs gehouden evaluatie.
- Beide gemeenten werken actief samen op verschillende domeinen en schaalniveaus, met name binnen de regio Rijk van Nijmegen.
- Druten en Wijchen maken deel uit van 32 (bestuurlijke) samenwerkingsverbanden. Behalve met elkaar werken de gemeenten veel samen met Berg en Dal, Heumen, Nijmegen en Beuningen.
- Beide gemeenten hebben dezelfde samenwerkingspartners.

De gemeenten Druten en Wijchen zijn onderdeel van een groot aantal bestuurlijke samenwerkingen. Tabel 2 geeft een overzicht van de samenwerkingsverbanden waar deze gemeenten onderdeel van uitmaken. Het overzicht is niet uitputtend, maar schetst wel een goed beeld. Uit het overzicht is op te maken dat de gemeenten Druten en Wijchen intensief met elkaar samenwerken op uiteenlopende domeinen en op verschillende schaalniveaus.

Druten en Wijchen maken gezamenlijk deel uit van 32 samenwerkingsverbanden. De gemeenten waar Druten en Wijchen het meest intensief mee samenwerken zijn Berg en Dal, Heumen, Nijmegen, Beuningen (ruim 32 samenwerkingsverbanden met deze gemeenten). Dit is niet verrassend, aangezien deze gemeenten samen deel uitmaken van Regio Rijk van Nijmegen, waarin is afgesproken zoveel mogelijk op verschillende thema's met elkaar samen te werken. Verder wordt relatief vaak met buurgemeenten West Maas en Waal en Neder-Betuwe samengewerkt (ruim twintig samenwerkingsverbanden met deze gemeenten). De intensiteit van de samenwerkingen binnen de regio evenals de regionale oriëntatie van beide gemeenten in samenwerkingsverbanden is te zien in de figuren 1 en 2. De grafische weergave heeft betrekking op regio-indelingen en samenwerkingsverbanden in de volgende beleidsdomeinen: het sociaal domein (onder andere jeugdzorg, GGD's, HLZ-regio's, sociale werkvoorziening en woningmarktregio's), het fysieke domein (MIRT-gebieden en omgevingsdiensten) en het veiligheidsdomein (politie-eenheden), alsmede samenwerkingen/verbanden op bestuurlijk vlak (onder andere provincies, veiligheidsregio's, COROP-gebieden, arrondissementen)<sup>38</sup>. Voor

de kaart geldt dat naarmate de gemeenten donkerder van kleur zijn, er meer onderlinge samenwerkingsverbanden zijn. Uit deze figuren is op te maken dat Druten en Wijchen qua samenwerkingsverbanden georiënteerd zijn op hetzelfde gebied en bovendien dezelfde samenwerkingspartners hebben.

Verband	Partners	Doelstelling
<b>Arbeidsmarktregio: Rijk van Nijmegen</b>	Berg en Dal, <b>Druten</b> , Mook en Middelaar, <b>Wijchen</b> , Beuningen, Heumen en Nijmegen	Samenwerkingsverband waaruit de gemeenten en UWV de dienstverlening aan werkgevers en werkzoekenden vormgeven.
<b>Centrumgemeente voor maatschappelijk opvang, beschermd wonen, vrouwenopvang en geweld in huiselijke kring: Nijmegen</b>	Berg en Dal, Beuningen, Buren, Culemborg, <b>Druten</b> , Gennep, Heumen, Mook en Middelaar, Neder-Betuwe, Nijmegen, Tiel, West Betuwe, West Maas en Waal en <b>Wijchen</b>	Voor opvang en beschermd wonen is tussen Rijk en de VNG afgesproken dat voorlopig met centrumgemeenten zal worden gewerkt (Dit is een voortzetting van de praktijk zoals die voor opvang al langer gangbaar was). De centrumgemeenten hebben hierbij een regierol en ontvangen ook financiële middelen van het Rijk.
<b>COROP-regio Arnhem/Nijmegen</b>	Arnhem, Berg en Dal, Beuningen, Doesburg, <b>Druten</b> , Duiven, Heumen, Lingewaard, Nijmegen, Overbetuwe, Renkum, Rheden, Rozendaal, Westervoort, <b>Wijchen</b> , Zevenaar	Een COROP-regio is een indeling die is gemaakt voor analytische doeleinden.
<b>GGD Gelderland-Zuid</b>	Berg en Dal, Beuningen, Buren, Culemborg, <b>Druten</b> , Heumen, Maasdriel, Neder-Betuwe, Nijmegen, Tiel, West Betuwe, West Maas en Waal, <b>Wijchen</b> , Zaltbommel	De GGD is de gezondheidsdienst. Bij de GGD staat preventie centraal: het voorkomen van ziekten in de regio.
<b>HLZ-regio Nijmegen</b>	Berg en Dal, Beuningen, <b>Druten</b> , Heumen, Mook en Middelaar, Nijmegen, <b>Wijchen</b>	Samenwerkingsverband waarin langdurige zorg en ondersteuning wordt georganiseerd
<b>Jeugdzorgregio Rijk van Nijmegen</b>	Berg en Dal, Beuningen, <b>Druten</b> , Heumen, Mook en Middelaar, Nijmegen, <b>Wijchen</b>	Samenwerkingsverband waarin de jeugdzorg wordt georganiseerd.
<b>Omgevingsdienst Regio Nijmegen</b>	Berg en Dal, Beuningen, <b>Druten</b> , Heumen, Nijmegen, <b>Wijchen</b>	Omdat de schaal waarop handhaving van het omgevingsrecht moet plaatsvinden voor veel gemeenten te klein is, brengen gemeenten, provincies, de waterschappen een aantal uitvoerende taken op het gebied van Bouwen, Ruimte en Milieu onder in Regionale Uitvoeringdiensten
<b>RES- Regio Arnhem-Nijmegen</b>	Arnhem, Berg en Dal, Beuningen, Doesburg, <b>Druten</b> , Duiven, Heumen, Lingewaard, Nijmegen, Overbetuwe, Renkum, Rheden, Rozendaal, Westervoort, <b>Wijchen</b> , Zevenaar	In een Regionale Energiestrategie (RES) beschrijft elke energieregio zijn eigen keuzes voor de uitwerking van de internationale klimaatafspraken van Parijs (2015).
<b>Sociale Werkvoorziening: Breed</b>	Berg en Dal, Beuningen, <b>Druten</b> , Heumen, Nijmegen, West Maas en Waal, <b>Wijchen</b>	Gemeenschappelijke regeling die zich richt op de uitvoering van de Wet Sociale Werkvoorziening.
<b>Veilig Thuis/Veiligheids(huis)regio: Gelderland-Zuid</b>	Berg en Dal, Beuningen, Buren, Culemborg, <b>Druten</b> , Heumen, Maasdriel, Neder-Betuwe, Nijmegen, Tiel, West Betuwe, West Maas en Waal, <b>Wijchen</b> , Zaltbommel	Het bijdragen aan veiligheid(sbeleving) als onderdeel van het integrale veiligheidsbeleid.
<b>Woningmarktregio Arnhem-Nijmegen</b>	Arnhem, Berg en Dal, Beuningen, Doesburg, <b>Druten</b> , Duiven, Heumen, Lingewaard, Montferland, Nijmegen, Overbetuwe, Renkum, Rheden, Rozendaal, Westervoort, <b>Wijchen</b> , Zevenaar	De woningmarktregio vormt de kernwerkgebied van woningcorporaties. De focus op één gebied versterkt de binding van corporaties met het gebied en bevordert het overleg met gemeenten en huurdersorganisaties.
<b>Projectplan Omgevingswet</b>	Werkorganisatie <b>Druten-Wijchen</b>	De opmaat naar de invoering van de Omgevingswet. Het project zorgt voor alle juridische en bedrijfsmatige veranderingen die nodig zijn om te voldoen aan de nieuwe wet. <sup>39</sup>
<b>Gemeenschappelijke Regeling Milieusamenwerking en Afvalverwerking Nijmegen (MARN)</b>	Berg en Dal, Beuningen, <b>Druten</b> , Heumen, Mook en Middelaar, Nijmegen, West Maas en Waal en <b>Wijchen</b>	De doelstelling van de MARN is ondersteuning van de deelnemende gemeenten bij de bescherming van het milieu op de onderwerpen afval, bodem, externe veiligheid handhaving, klimaat en energie.

34) Huisvandennijmeegsegeschiedenis.nl: Gemeente Wijchen (1818-1963)

35) Wijchen.nl: Geschiedenis van de gemeente

36) Huisvandennijmeegsegeschiedenis.nl: Gemeente Druten (1818-1983)

37) Donderwinkel (2020). Evaluatieonderzoek Werkorganisatie Druten Wijchen: bevindingen, conclusies en aanbevelingen.

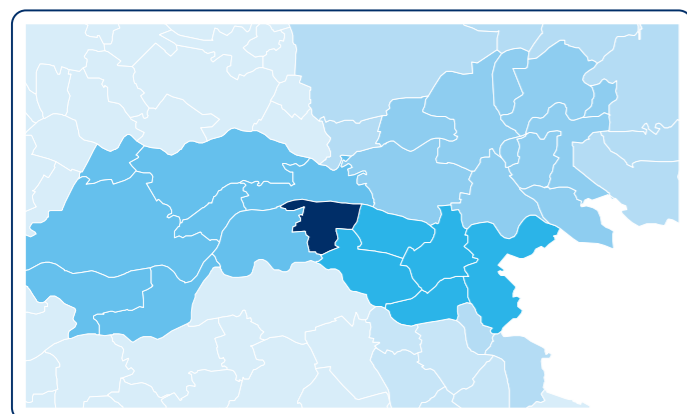
38) De informatie die regioatlas.nl gebruikt bestaat uit zowel samenwerkingsverbanden tussen gemeenten als regio-indelingen.

39) Werkorganisatie Druten-Wijchen, 2020

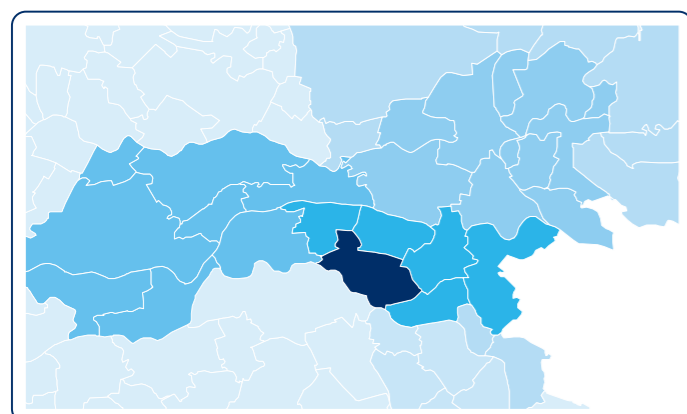


Verband	Partners	Doelstelling
<b>Euregio Rijn-Waal</b>	Leden afkomstig uit de Nederlandse provincies Gelderland, Noord-Brabant en Limburg, de Duitse steden Duisburg en Düsseldorf en de districten Kleef en Wesel. De leden zijn gemeenten, regionale overheden en andere publiekrechtelijke organisaties zoals de Kamer van Koophandel.	De Euregio Rijn-Waal heeft als taak, de regionale grensoverschrijdende samenwerking van haar deelnemers te bevorderen, te ondersteunen en te coördineren op diverse beleidsterreinen.
<b>Regeling Gemeenschappelijk belastingkantoor Beuningen (Munitax)</b>	Berg en Dal, Beuningen, Heumen, <b>Druten</b> en <b>Wijchen</b>	De uitvoering van de Wet WOZ en de heffing en invordering van gemeentelijke belastingen.
<b>Dar</b>	Berg en Dal, Beuningen, <b>Druten</b> , Heumen, Nijmegen en <b>Wijchen</b>	De organisatie van Dar staat onder toezicht van de RvC. Naast afvalinzamelaar is Dar ook adviseur beheer openbare ruimte, gladheidsbestrijder, riool- en kolkenreiniger, ongedierte- en onkruidbestrijder en terrein- en straatreiniger
<b>Gelders Genootschap</b>	50 gemeenten in Gelderland inclusief <b>Druten</b> en <b>Wijchen</b>	Behoud en de bevordering van de schoonheid van stad en land.
<b>Het nieuwe vGRP</b>	Beuningen, <b>Druten</b> , Heumen en West Maas en Waal en <b>Wijchen</b>	Door middel van harmonisering van beleid te komen tot minder kostenstijging, meer kwaliteit en minder kwetsbaarheid in de (afval) waterketen.

Tabel 2 Gedeelde samenwerkingsverbanden



Figuur 1 Intensiteit van de regionale samenwerking Druten (Bron: Regioatlas)



Figuur 2 Intensiteit van de regionale samenwerking Wijchen (Bron: Regioatlas)

### 3.3 Demografische kenmerken

Het thema demografische kenmerken gaat in op de volgende aspecten die te maken hebben met de opbouw en samenstelling van de bevolking; de bevolkingssamenstelling (I), de demografische druk (II), de bevolkingsprognose (III) en de herkomst van de bevolking (IV).

#### Opvallendheden

- Beide gemeenten zijn kleiner dan de gemiddelde omvang van gemeenten in Nederland, waarbij Wijchen ruim twee keer zoveel inwoners heeft als Druten.
- De bevolking van Druten en Wijchen heeft een vergelijkbare gemiddelde leeftijd (+/- 43,4 jaar) en opbouw (met vooral veel 45-64 jarigen) en een vergelijkbaar aandeel inwoners met migratieachtergrond (12%).
- Beide gemeenten zien met name de afgelopen tien jaar dat het aandeel jongeren kleiner wordt (ontgroening) en de afgelopen twintig jaar dat het aandeel ouderen groter wordt (vergrijzing). De verwachting is dat de vergrijzing de komende jaren sterk doorzet.
- Wijchen heeft verhoudingsgewijs meer jongeren en ouderen ten opzichte van de productieve leeftijdsgroep (20-64 jarigen) dan Druten.
- Druten verwacht tot 2040 een groei van de bevolking (+7,8%), terwijl Wijchen juist een krimp verwacht (-3,1%). Wijchen heeft relatief meer ouderen en een lager migratiesaldo.

### 3.3.1 Bevolkingssamenstelling

Zoals te zien in tabel 3 is Druten van de gemeenten die in het overzicht zijn meegenomen na Grave en Heumen de kleinste gemeente in de regio met 18.926 inwoners. De gemeente Wijchen is met 41.110 inwoners aanzienlijk groter dan Druten. Alleen Overbetuwe, Oss en Nijmegen hebben een hoger inwonersaantal.

	Totaal aantal inwoners
<b>Druten</b>	<b>18.926</b>
<b>Wijchen</b>	<b>41.110</b>
Overbetuwe	47.906
Neder-Betuwe	24.339
West Maas en Waal	19.324
Heumen	16.454
Grave	12.436
Oss	91.915
Beuningen	25.890
Nijmegen	177.659
Regionaal	33.144
Gelderland	2.085.952
Nederland	17.407.585

Tabel 3 Totaal inwoners (Bron: CBS Statistiek Bevolking - bewerking ABF Research, eenheid: aantal)

Tabel 4 laat zien dat Druten en Wijchen ondanks de verschillen in inwoneraantal een vergelijkbare gemiddelde leeftijd en bevolkingsopbouw hebben.

Daarbij is Druten in vergelijking met andere gemeenten in de regio een gemeente met een bevolking met een relatief

	Gemiddelde leeftijd	14 jaar en jonger	15-24 jaar	25-44 jaar	45-64 jaar	65-74 jaar	75-84 jaar	85 jaar en ouder
<b>Druten</b>	<b>43,1</b>	<b>15,2%</b>	<b>12%</b>	<b>21,7%</b>	<b>31,4%</b>	<b>11,7%</b>	<b>6,1%</b>	<b>1,9%</b>
<b>Wijchen</b>	<b>43,7</b>	<b>15,2%</b>	<b>11,8%</b>	<b>21,%</b>	<b>30,6%</b>	<b>12,7%</b>	<b>6,6%</b>	<b>2,%</b>
Overbetuwe	42,2	17,2%	11,9%	21,5%	29,9%	11,5%	6,1%	1,8%
Neder-Betuwe	38,9	20,6%	14%	22,6%	25,6%	10,4%	5,%	1,8%
West Maas en Waal	44,2	14,4%	11,1%	20,8%	32,5%	12,5%	6,4%	2,2%
Heumen	45,4	14,4%	11,5%	18,5%	31,5%	13,2%	8,2%	2,7%
Grave	44,4	14,3%	11,5%	21,4%	30,1%	13,4%	6,9%	2,4%
Oss	42,8	15,1%	12,1%	23,5%	29,4%	11,6%	6,3%	2,1%
Beuningen	43,4	14,9%	11,4%	21,8%	32,3%	12,2%	5,7%	1,8%
Nijmegen	39,5	13,7%	17,2%	29,%	24,%	9,5%	4,8%	1,7%
Regionaal	43,1	15,7%	12%	21,4%	30,37%	12,13%	6,4%	2,0%
Gelderland	42,6	15,6%	12,6%	22,9%	28,5%	11,7%	6,4%	2,3%
Nederland	42,1	12,3	13,3%	24,7%	27,8%	11,1%	6,1%	2,2%

Tabel 4 Gemiddelde leeftijd bevolking en bevolkingsopbouw in verschillende leeftijdscategorieën (Bron: CBS Statistiek Bevolking - bewerking ABF Research, eenheid: jaar en %)

gemiddelde leeftijd (43,1 jaar, zowel in Druten als het regionale gemiddelde). Alleen de bevolking van Neder-Betuwe (38,9), Nijmegen (39,5) en Oss (42,8) is 'jonger'. De inwoners van Wijchen zijn met 43,7 jaar vergelijkbaar qua gemiddelde leeftijd. Wanneer er gekeken wordt naar het landelijk gemiddelde, is de bevolking in Druten en Wijchen iets ouder (respectievelijk 43,1 en 43,7 ten opzichte van 42,1 landelijk).

Als specifiek gekeken wordt naar de bevolkingsopbouw van Druten en Wijchen, dan ontstaat ook een vergelijkbaar beeld. Beide gemeenten hebben een bevolking met relatief weinig inwoners in de leeftijdscategorie 14 jaar en jonger (beide 15,2%) en 15-25 jaar (Druten 12% en Wijchen 11,8%) en relatief veel inwoners tussen de 45-64 jaar (Druten 31,4% en Wijchen 30,6%) in vergelijking met zowel de regio als met het Nederlands gemiddelde. De bevolkingsopbouw van Druten en Wijchen is daarmee ook vergelijkbaar met de leeftijdsopbouw in de regio.

Wanneer naar de verandering van leeftijdsopbouw door de tijd wordt gekeken, is in Druten en Wijchen - net als breder in Nederland - een trend van vergrijzing te zien. Tabel 5 geeft de trend van vergrijzing goed weer voor alle gemeenten binnen de regio, aangezien het percentage 65-plussers steeds hoger wordt. Daarnaast valt op dat met name tussen 2010-2020 het aandeel jongeren van 14 jaar en jonger in beide gemeenten aanzienlijk is gedaald. Voor Druten is er sprake geweest van een afname van een aandeel van 19,5% in 2010 naar 15,2% in 2020 en voor Wijchen van 19% naar eveneens 15,2%. Dit komt overeen met de trend van ontgroening en vergrijzing die ook in de regio, in de provincie en in Nederland te zien is. Voor de komende

jaren is eveneens de verwachting dat de vergrijzingstrend zich verder voort zal zetten binnen de regio, maar ook op provinciaal en landelijk niveau.

### 3.3.2 Demografische druk

De groene druk is de verhouding tussen het aantal personen van 0 tot 20 jaar en het aantal personen van 20 tot 65 jaar. Het is een indicator voor de verhouding tussen de huidige en toekomstige beroepsbevolking. In Druten (37,5%) is de groene druk iets hoger dan het landelijk gemiddelde (36,9%), maar iets lager dan het provinciaal (38,2%) en regionaal gemiddelde (38,9%). Dit betekent dat Druten een relatief kleiner aandeel jongeren heeft in vergelijking. Wijchen scoort iets hoger dan

Druten (38,2%), maar beide gemeenten liggen in vergelijking met de overige buurgemeenten dicht bij elkaar. In de regio valt op dat vooral in de gemeenten Overbetuwe (42,9%) en Neder-Betuwe (50,7%) het aandeel jongeren aanzienlijk hoger ligt. De meeste gemeenten in de regio hebben echter een wat kleiner aandeel jongeren in verhouding tot de groep 20-65 jarigen dan Druten en Wijchen.

De grijze druk is de verhouding tussen het aantal personen van 65 jaar of ouder en het aantal personen van 20 tot 65 jaar. De grijze druk ligt in Druten met 33,6% onder het regionaal en provinciaal gemiddelde, maar dicht bij het Nederlands gemiddelde (33,1%). Wijchen scoort met een grijze druk van 37,5%

boven het regionaal, provinciaal en landelijk gemiddelde. Er wonen in Wijchen dus relatief veel 65-plussers in verhouding tot 20 tot 20-64-jarigen. Alleen in Heumen en Grave is die groep verhoudingsgewijs groter.

Tot slot is de demografische druk de verhouding tussen de zogenaamde productieve leeftijdsgroep (20-64 jaar) en de niet-productieve leeftijdsgroepen (0-19 jaar en 65+). Een hoge demografische druk geeft aan dat er een relatief grote niet-productieve groep is. Tabel 6 laat zien dat de niet-productieve leeftijdsgroep in Wijchen groter is dan in Druten, omdat Wijchen

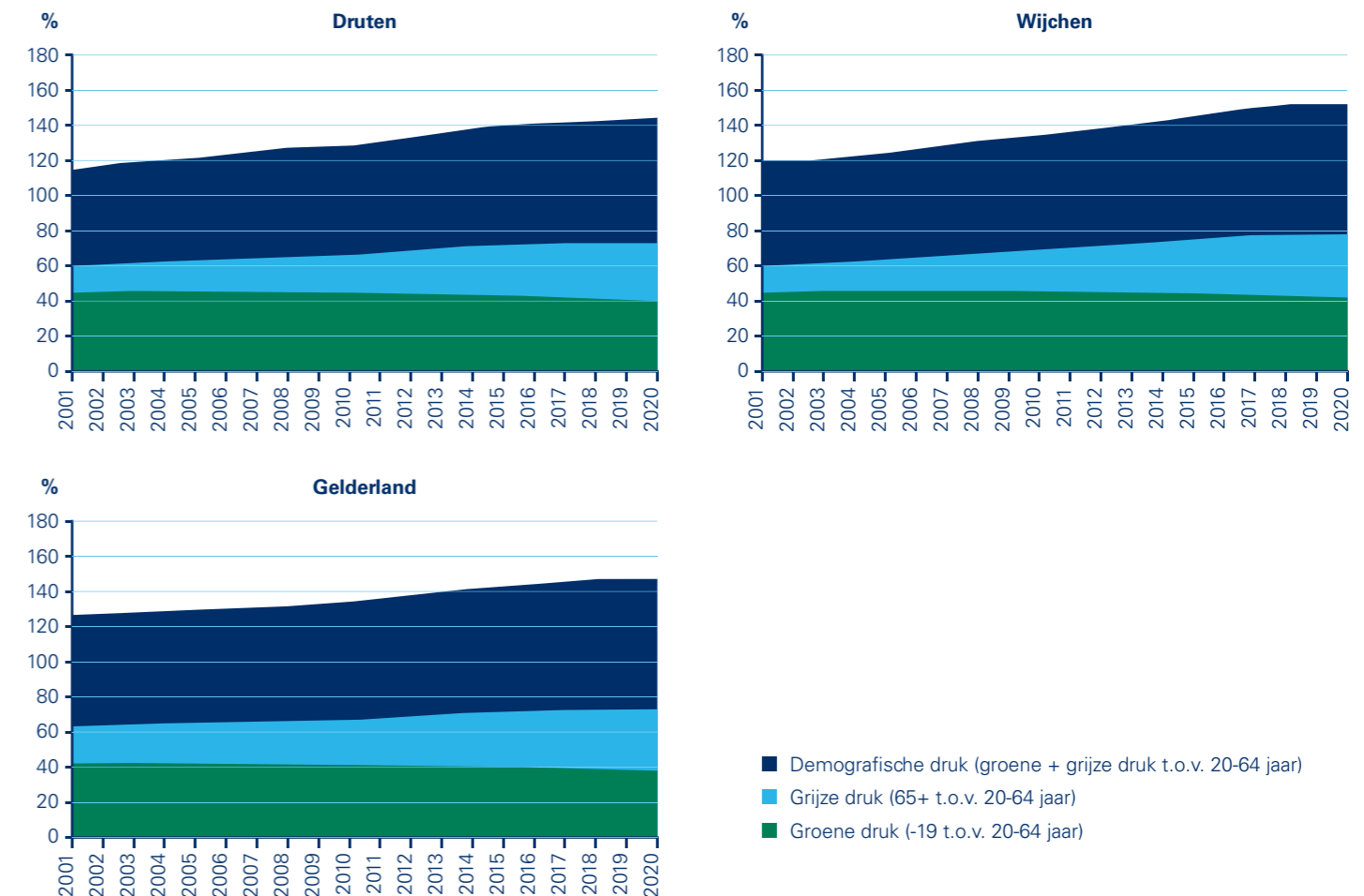
verhoudingsgewijs meer ouderen én meer jongeren heeft dan Druten. Sinds 2001 is in beide gemeente het aandeel jongeren (de groene druk) iets afgenomen, en vooral het aandeel ouderen (de grijze druk) toegenomen (zie figuur 3). Dit ligt in lijn met de landelijke trend van vergrijzing en de trend die ook in Druten en Wijchen zichtbaar wordt (zie tabel 5). Deze trend heeft gevolgen voor de toekomstige beroepsbevolking in beide gemeente, maar zeker in Wijchen gezien de verwachte bevolkingskrimp in deze gemeente in de periode 2020-2040, zie ook de volgende paragraaf.

	1990		2000		2010		2020	
	14 jaar en jonger	65 jaar en ouder	14 jaar en jonger	65 jaar en ouder	14 jaar en jonger	65 jaar en ouder	14 jaar en jonger	65 jaar en ouder
<b>Druten</b>	<b>19,2%</b>	<b>8,6%</b>	<b>20,1%</b>	<b>10,4%</b>	<b>19,5%</b>	<b>13,5%</b>	<b>15,2%</b>	<b>19,7%</b>
<b>Wijchen</b>	<b>20,9%</b>	<b>8,5%</b>	<b>20,2%</b>	<b>10,5%</b>	<b>19%</b>	<b>14,5%</b>	<b>15,2%</b>	<b>21,3%</b>
Overbetuwe	19,2%	10,1%	20,2%	11,2%	20,5%	13,8%	17,2%	19,5%
Neder-Betuwe	22,8%	11,2%	24,4%	11,1%	22,7%	12,7%	20,6%	17,2%
West Maas en Waal	18,2%	12,3%	18,7%	13,7%	17,8%	16,1%	14,4%	21,1%
Heumen	21,1%	8,0%	21,3%	10,9%	18,8%	16,9%	14,4%	24,1%
Grave	19,5%	8,7%	19%	10,8%	17,8%	14,3%	14,3%	22,7%
Oss	19,3%	10,1%	19,4%	12,3%	17,8%	15,2%	15,1%	20,0%
Beuningen	21,8%	7,2%	22,2%	8,9%	18,3%	13,1%	14,9%	19,7%
Nijmegen	14,5%	12,9%	15,6%	13,3%	14,5%	13,3%	13,7%	16,1%
Regionaal	x	x	20,4%	12,0%	19,0%	14,1%	15,8%	18,7%
Gelderland	x	x	18,9%	13,6%	18%	15,7%	15,6%	20,4%
Nederland	x	x	18,6%	13,6%	17,6%	15,3%	15,7%	19,5%

Tabel 5 % jongeren en ouderen 1990-2020 (Bron: CBS Statistiek Bevolking)

	Groene druk (-19 t.o.v. 20-64 jaar)	Grijze druk (65+ t.o.v. 20-64 jaar)	Demografische druk (Groene + grijze druk tov 20-65r)
<b>Druten</b>	<b>37,5%</b>	<b>33,6%</b>	<b>56,0%</b>
<b>Wijchen</b>	<b>38,2%</b>	<b>37,5%</b>	<b>60,2%</b>
Overbetuwe	42,9%	34,5%	61,4%
Neder-Betuwe	50,7%	31,3%	75,3%
West Maas en Waal	34,7%	36,1%	61,9%
Heumen	38,9%	44,1%	61,0%
Grave	35,8%	40,%	57,3%
Oss	36,1%	34,1%	60,0%
Beuningen	36,%	33,4%	55,1%
Nijmegen	29,6%	24,8%	52,1%
Regionaal	38,9%	36,0%	57,4%
Gelderland	38,2%	35,5%	64,3%
Nederland	36,9%	33,1%	62,5%

Tabel 6 Demografische druk/groene en grijze druk (Bron: CBS Statistiek Bevolking - bewerking ABF Research, eenheid: %)



Figuur 3 Ontwikkeling van de groene, grijze en demografische druk over tijd (2001-2019) (Bron: CBS Statistiek Bevolking - bewerking ABF Research, eenheid: %)

### 3.3.3 Bevolkingsprognose

Met het oog op de toekomst wordt er voor Druten tussen nu en 2035 een relatief steile bevolkingstoename verwacht (+7,2%) met daarna een wat vlakkere groei tot 2040 (+0,6%). Ten opzichte van 2040 wordt er in de tien jaar daarna tot 2050 een lichte bevolkingsafname verwacht in Druten (-0,7%). Zowel

in de provincie Gelderland als in Nederland is de verwachting dat de bevolking de komende jaren structureel blijft toenemen, waarbij vanaf 2040 ook een afvlakking van de groei te zien is.

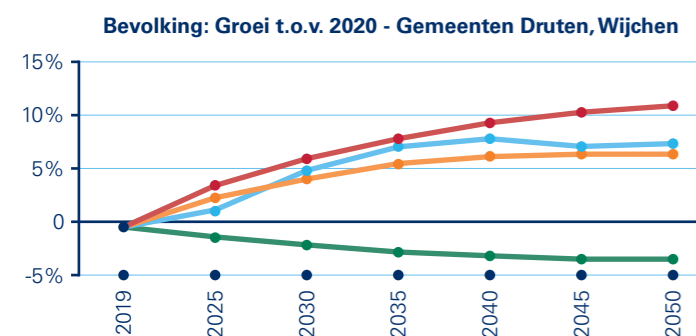
Naar verwachting zal de bevolking in de gemeente Wijchen in de komende decennia krimpen. De bevolkingsprognose van



de gemeente Wijchen wijkt af van de landelijke en provinciale trend die wordt voorspeld. Tussen nu en 2035 zal de bevolking van Wijchen naar verwachting afnemen met -3,5%. Deze verwachte bevolkingskrimp is onder meer te verklaren door de vergrijzing in Wijchen. Hierdoor overlijden meer mensen dan er baby's worden geboren. Ook kan de bevolkingskrimp mogelijk worden verklaard aan de hand van verhuisbewegingen van jongvolwassenen. Een algemene trend die zichtbaar is, is dat ieder jaar steeds meer jongvolwassenen vertrekken uit de gemeenten in de grensregio's van Nederland naar steden of naar de Randstad voor opleiding of werk<sup>40</sup>).

	2025	2030	2035	2040	2045	2050
<b>Druten</b>	<b>1,20%</b>	<b>4,80%</b>	<b>7,20%</b>	<b>7,80%</b>	<b>7,20%</b>	<b>7,30%</b>
<b>Wijchen</b>	<b>-1,40%</b>	<b>-2,10%</b>	<b>-2,90%</b>	<b>-3,10%</b>	<b>-3,50%</b>	<b>-3,70%</b>
Gelderland	2,40%	4,10%	5,40%	6,20%	6,40%	6,40%
Nederland	3,50%	6,00%	7,90%	9,30%	10,20%	10,90%

Tabel 7 Bevolkingsprognose Druten en Wijchen ten opzichte van 2020, 2020 = 0 (Bron: Primos)



Figuur 4 Bevolkingsprognose totaal groei/krimp (Bron: CBS Statistiek Bevolking - bewerking ABF Research, eenheid %)

### 3.3.4 Herkomst van bevolking

Druten en Wijchen hebben beiden naar verhouding veel inwoners met een Nederlandse achtergrond en relatief weinig met een migratieachtergrond. In zowel Wijchen als Druten heeft veruit het merendeel van de inwoners in een Nederlandse achtergrond (beiden 88%). Alleen Neder-Betuwe en West Maast en Waal hebben in de regio relatief meer inwoners met een Nederlandse achtergrond (beide 92%). Ook vergeleken met het provinciale gemiddelde (84,1%) en het Nederlandse gemiddelde (76%) hebben Druten en Wijchen relatief veel inwoners met een Nederlandse achtergrond. Van de 12% inwoners in Druten met een migratie-achtergrond heeft de helft een niet-Westerse achtergrond en de helft een Westerse achtergrond. Het beeld in Wijchen laat hetzelfde zien, waarbij van de 12% inwoners met een migratie-achtergrond in Wijchen verhoudingsgewijs iets meer inwoners met een Westerse achtergrond dan met een niet-Westerse achtergrond wonen.

Daarnaast wordt geconstateerd dat het migratiesaldo, de in- en uitstroom van inwoners, in Druten en Wijchen met respectievelijk 5,4 en 3,3 lager is dan het landelijk en regionaal gemiddelde. Een positief saldo betekent dat verhoudingsgewijs meer inwoners zich in een gemeente vestigen, dan dat er inwoners vertrekken. Hoe hoger het saldo hoe meer nieuwe inwoners zich dus vestigen in een gemeente. Het relatief lage migratiesaldo van Wijchen (3,3 versus 5,4 gemiddeld in de regio) zou een indicatie kunnen zijn voor de verwachte bevolkingskrimp in de gemeente.

	Nederlandse achtergrond [%] [2019]	Personen met een niet-westerse achtergrond [%] [2019]	Personen met een westerse achtergrond [%] [2019]	Bevolkingsontwikkeling - migratiesaldo [per 1000 inwoners] [2018]
<b>Druten</b>	<b>88%</b>	<b>6%</b>	<b>6%</b>	<b>5,2</b>
<b>Wijchen</b>	<b>88%</b>	<b>5%</b>	<b>7%</b>	<b>3,3</b>
Overbetuwe	88%	5%	7%	-0,4
Neder-Betuwe	92%	3%	6%	11,6
West Maas en Waal	92%	3%	5%	10,7
Heumen	86%	5%	9%	1,5
Grave	86%	5%	9%	5,8
Oss	81%	10%	9%	5,9
Nijmegen	73,7	14%	12%	6,8
Regionaal	88%	5%	7%	5,4
Gelderland	84,1%	8%	8%	6,6
Nederland	76%	13%	10%	6,3

Tabel 8 Inwoners met een migratieachtergrond en migratiesaldo (Bron: CBS)

### 3.4 Wonen

Het thema wonen gaat in op de samenstelling van huishoudens (I), de woningvoorraad (II), de prognose van huishoudensamenstelling en woningvoorraad (III) en de woningwaarde en woonlasten in de gemeenten (IV).

#### Opvallendheden

- Druten en Wijchen hebben relatief veel eengezinswoningen (laagbouw) en een vergelijkbare verdeling koopwoningen en huurwoningen. Wijchen heeft in vergelijking flink meer sociale huurwoningen.
- Kijkend naar de demografie zal er druk ontstaan op het aanbieden van één- en tweekamerwoningen voor starters en senioren.
- Druten heeft relatief meer personen per huishouden (2,42) dan gemiddeld in de regio, Gelderland en Nederland en relatief veel samenwonende huishoudens. Wijchen heeft in vergelijking iets meer alleenstaande huishoudens.
- In beide gemeenten is de verwachte groei van het aantal huishoudens tot 2045 aanzienlijk groter is dan de verwachte toename van het aantal inwoners. Dit volgt mogelijk de landelijke trend dat de gemiddelde huishoudensgrootte daalt.
- In Druten wordt er een sterke toename van het aantal huishoudens tot 2050 verwacht, evenals een stijging van de woningvoorraad. In Wijchen wordt ook een toename van zowel het aantal huishoudens als de woningvoorraad verwacht, maar minder sterk.

- De gemiddelde WOZ-waarde in Druten is lager dan in Wijchen. De woonlasten in Druten voor eenpersoonshuishoudens en meerpersoonshuishoudens behoren tot de laagste in de regio.

#### 3.4.1 Huishoudensamenstelling

Het aantal huishoudens in respectievelijk Druten en Wijchen (zie tabel 9) correleert met het inwoneraantal van beide gemeenten. Zo heeft Druten ook een relatief laag aantal huishoudens (7773); alleen Heumen (7100) en Grave (5299) hebben er minder. Wijchen heeft regionaal gezien juist relatief veel huishoudens. Na Overbetuwe, Oss en Nijmegen heeft Wijchen het grootste aantal huishoudens in de regio.

Gekeken naar het aantal personen per huishouden, valt op dat Druten gemiddeld genomen een hoger aantal personen per huishouden (2,42) heeft dan het regionale (2,39), Gelderse (2,24) én landelijke gemiddelde (2,18). Alleen in Overbetuwe (2,44) en Neder-Betuwe (2,69) hebben huishoudens gemiddeld genomen meer personen per huishouden dan in Druten. Als er specifiek wordt gekeken naar huishoudensamenstelling dan kan worden geconstateerd dat Druten inderdaad relatief weinig

	Huishoudens totaal	Personen per huishouden	Huishoudens alleenstaand totaal (%)	Huishoudens samenwonend zonder kinderen totaal (%)	Huishoudens samenwonend met kind en eenoudergezinnen totaal (%)	Huishoudens eenouder totaal (%)
<b>Druten</b>	<b>7773</b>	<b>2,42</b>	<b>27,5%</b>	<b>33,7%</b>	<b>38,8%</b>	<b>7,3%</b>
<b>Wijchen</b>	<b>17618</b>	<b>2,32</b>	<b>30,1%</b>	<b>32,6%</b>	<b>37,2%</b>	<b>7,2%</b>
Overbetuwe	19513	2,44	26,4%	33,0%	40,6%	7,2%
Neder-Betuwe	8941	2,69	26,2%	30,6%	43,2%	5,9%
West Maas en Waal	8195	2,33	28,5%	35,8%	35,7%	5,8%
Heumen	7100	2,32	30,4%	33,7%	35,9%	6,3%
Grave	5299	2,36	31,9%	33,5%	34,6%	6,4%
Oss	40084	2,28	33,0%	30,8%	36,1%	7,2%
Beuningen	11094	2,33	27,9%	34,0%	38,2%	6,9%
Nijmegen	96554	1,83	54,4%	22,5%	23,1%	6,5%
Regionaal	13957	2,39	29,10%	33,08%	37,81%	6,7%
Gelderland	923361	2,24	36,2%	30,5%	33,3%	6,5%
Nederland	7.924.691	2,18	38,3%	28,8%	32,9%	7,3%

Tabel 9 Huishoudens, 2020 (Bron: CBS)

40) CBS (2018), Bevolking in bijna kwart van gemeenten gedaald

alleenstaande huishoudens (27,5%) en relatief veel samenwonende huishoudens (72,5%) heeft ten opzichte van het provinciaal gemiddelde (36% en 64%) en het landelijk gemiddelde (38,3% en 61,7%). Onder samenwonende huishoudens worden ook eenouder gezinnen met kinderen gerekend.

Wijchen heeft daarentegen een iets lager gemiddeld aantal personen (2,32) per huishouden dan het regionaal gemiddelde (2,39). In vergelijking met Druten zijn in Wijchen relatief iets meer alleenstaande huishoudens (30,1% tegenover 69,9% samenwonende huishoudens). Gekeken naar de huishoudenssamenstelling in beide gemeenten valt verder op dat Druten relatief de meeste eenoudergezinnen heeft van de regio (7,3%), gevolgd door Wijchen, Overbetuwe en Oss (7,2%), al liggen de gemeenten in de regio qua cijfers dicht bij elkaar.

### 3.4.2 Woningvoorraad

Zoals te zien in tabel 10, telt Druten 8126 woningen.

De woningvoorraad in Druten bestaat voor 65% uit koopwoningen en voor 35% uit huurwoningen (waarvan 69,8% sociale huur). Wijchen heeft een aanzienlijk grotere woningvoorraad dan Druten (18023 woningen). Daarvan is 67% koopwoning en 32% huurwoning. Van de huurwoningen is 78,5% sociale huur. Ten opzichte van het landelijke (69,2%), provinciale (70,7%) en regionale percentage aan sociale huurwoningen (73,6%) ligt het aandeel sociale huurwoningen in Wijchen hoger. Druten heeft relatief minder sociale huurwoningen dan gemiddeld in de regio, maar iets meer in vergelijking met het landelijke gemiddelde.

	Woningen totaal (2020)	% Woningen eengezins (2020)	% Woningen meergezins (2020)	% Koopwoningen (2019)	% Huurwoningen (2019)	% Voorraad sociale huursector (als % van de huursector) (2019)
<b>Druten</b>	<b>8126</b>	<b>82,0%</b>	<b>18,0%</b>	<b>65,0%</b>	<b>35,0%</b>	<b>69,8%</b>
<b>Wijchen</b>	<b>18023</b>	<b>81,6%</b>	<b>18,4%</b>	<b>67%</b>	<b>32%</b>	<b>78,5%</b>
Overbetuwe	19947	87,1%	12,9%	68,%	31,%	70,7%
Neder-Betuwe	8867	91,4%	8,6%	65,%	35,%	84,6%
West Maas en Waal	8222	85,9%	14,1%	71,%	29,%	71,%
Heumen	7206	82,7%	17,3%	71,%	27,%	66,1%
Grave	5465	80,7%	19,3%	68,%	30,%	70,1%
Oss	40325	77,8%	22,2%	63,%	37,%	76,4%
Beuningen	11137	84,9%	15,1%	69,%	31,%	75,1%
Nijmegen	81717	54,5%	45,5%	43,%	56,%	70,9%
Regionaal	14146	83,8%	16,2%	67,4%	31,9%	73,6%
Gelderland	903.256	74,2%	25,8%	61%	39%	70,7%
Nederland	7.814.912	64,1%	35,9%	57%	42%	69,2%

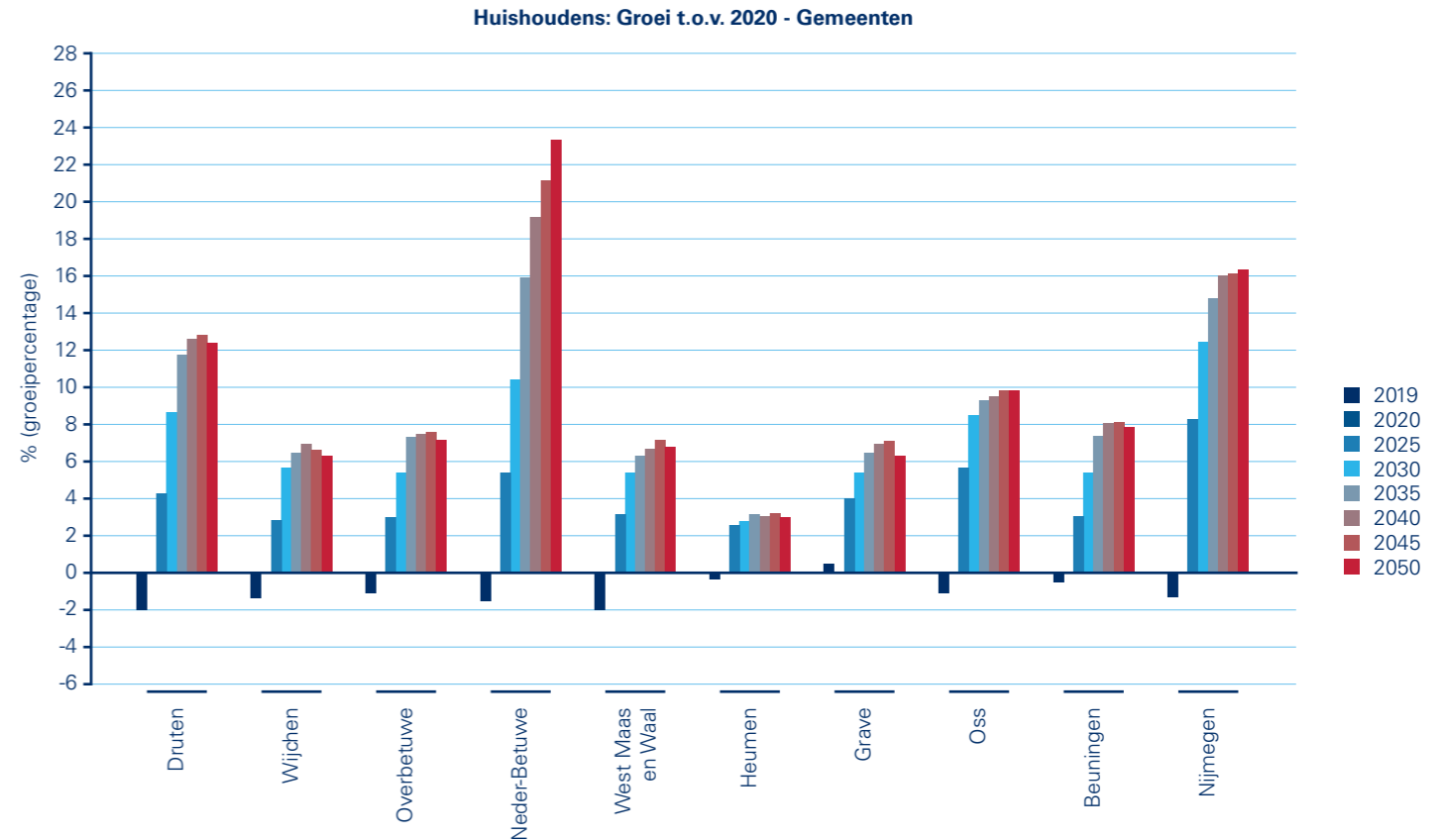
Tabel 10 Woningvoorraad (Bron: BAG/ABF, CBS, ABF Research - Systeem woningvoorraad (Syswov))

De woningvoorraad in Druten en Wijchen bestaat met respectievelijk 82% en 81,6% vooral uit eengezinswoningen. In de regio is het aandeel eengezinswoningen gemiddeld 83,8%, maar landelijk is dat 64,1%. Voor het straatbeeld betekent dit dat de gemeenten Druten en Wijchen in vergelijking met het landelijk beeld meer laagbouw dan hoogbouw kent. Gezien de demografische trends (kleinere huishoudens, minder jongeren, meer ouderen) is het waarschijnlijk dat er druk zal ontstaan op het aanbod van één- en tweekamerwoningen voor starters en senioren.

### 3.4.3 Huishoudens- en woningvoorraadprognose

Naar verwachting zal het aantal huishoudens voor heel Nederland gaan stijgen; van ruim 7,9 miljoen in 2018 naar 8,8 miljoen in 2050<sup>41</sup>). Ook in de regio is een verwachte stijging van het aantal huishoudens zichtbaar (zie figuur 5). In Druten neemt het aantal huishoudens tot 2045 naar verwachting met 12,5% toe. In Wijchen groeit het aantal huishoudens naar verwachting minder hard. Hier wordt tot 2040 een toename van 6,5% van het aantal huishoudens verwacht. Met uitzondering van Neder-Betuwe, Nijmegen en Oss wordt in de regio na 2045 een krimp in het aantal huishoudens verwacht. In Wijchen zet die verwachte krimp al in vanaf 2040.

In beide gemeenten valt op dat de verwachte groei van het aantal huishoudens tot 2050 aanzienlijk groter is dan de verwachte toename van het aantal inwoners. Dit kan mogelijk verklaard worden door de landelijke trend dat de gemiddelde



Figuur 5 Huishoudensprognose 2019-2050 (Bron: Primos)

huishoudensgrootte daalt, waardoor het aantal huishoudens sneller stijgt dan het aantal inwoners.<sup>42</sup> Er zullen naar verwachting namelijk meer eenpersoonshuishoudens komen vanwege individualisering en vergrijzing: meer mensen zullen voor een bepaalde periode alleen wonen (onder andere vanwege scheiding) en meer ouderen zullen alleenstaand worden vanwege het overlijden van een partner<sup>43</sup>.

Figuur 6 laat de prognose van de woningvoorraad zien. Hierbij valt op dat de woningvoorraad in Druten naar verwachting tot 2050 flink zal stijgen (+17,5%). Dit ligt in lijn met de verwachte toename van de bevolking en het aantal huishoudens, waardoor de woningbehoefte de komende jaren ook zal toenemen.

Ook uit de woningvoorraadprognose van Wijchen komt naar voren dat er een stijging in de woningvoorraad wordt verwacht (+11,1% tot 2050). Deze is echter niet zo groot als die van Druten. De verwachte bevolkingskrimp en de minder grote groei van het aantal huishoudens in Wijchen hangt hiermee samen.

Vergeleken met de andere gemeenten binnen de regio wordt in Nijmegen en Neder-Betuwe een flinke stijging van de woningvoorraad verwacht. Dit is wederom in lijn met de verwachte bevolkingsgroei en groei van het aantal huishoudens in die gemeenten. Ook het feit dat Nijmegen een studentenstad is speelt hier een rol.

### 3.4.4 Woningwaarde en woonlasten

De WOZ-waarde wordt door de gemeente vastgesteld, waarbij als peildatum 1 januari van het voorgaande jaar wordt genomen. De gemiddelde WOZ-waarde van de woningen in Druten is € 256.000 en in Wijchen € 262.000 in 2020. Hiermee ligt de WOZ-waarde in beide gemeenten lager dan het regionaal (€ 263.000) en het landelijk (€ 270.000) gemiddelde. De WOZ-waarde in Wijchen is gemiddeld in vergelijking met de regio en provincie (€ 261.000). In vergelijking met Druten is de WOZ-waarde in Oss, Nijmegen en Grave lager. De WOZ-waarde is bepalend voor de hoogte van bepaalde belastingen en heffingen, zoals de onroerendezaakbelasting, rioolheffing en de waterschapslasten.

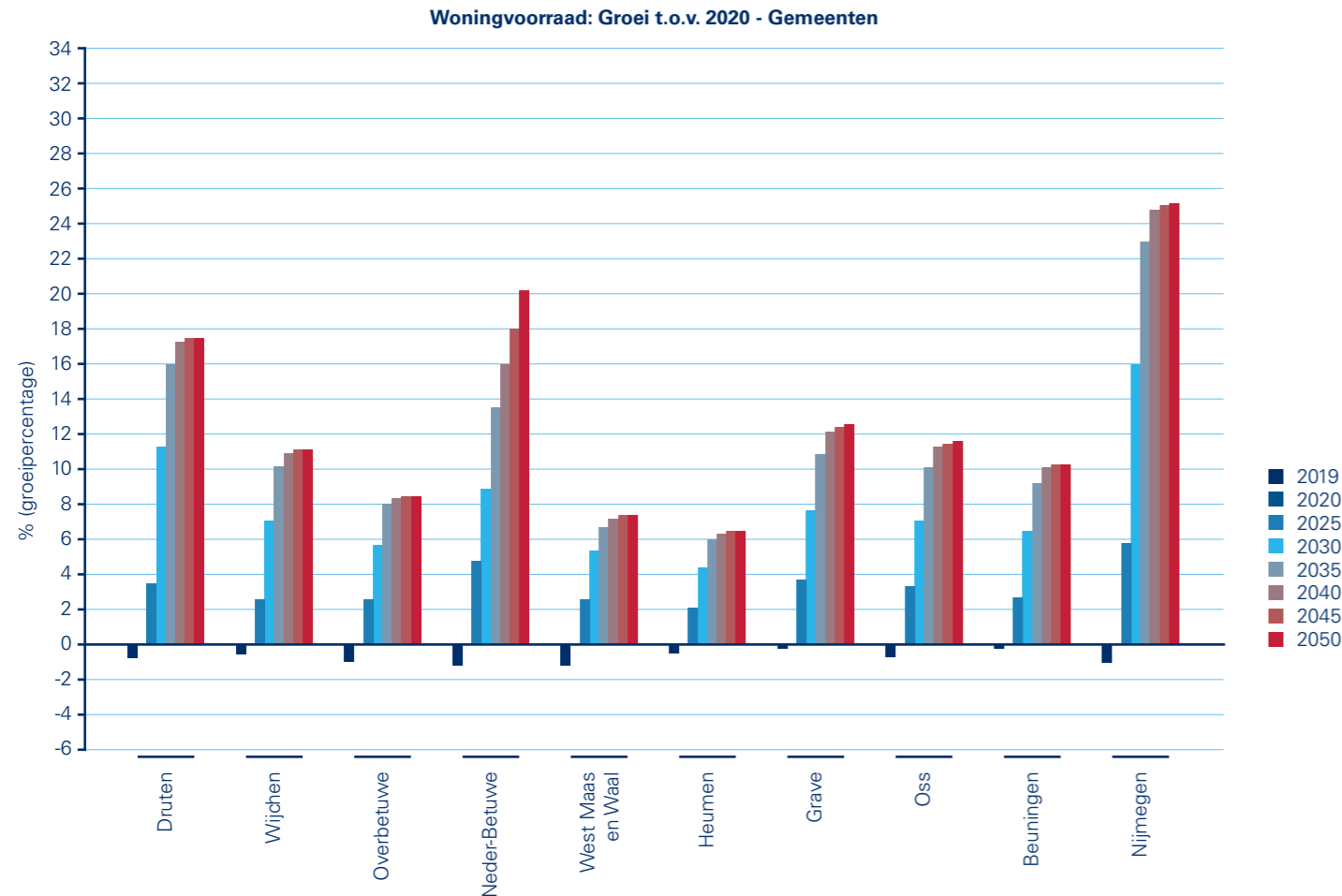
De gemeentelijke woonlasten in Druten en Wijchen voor eenpersoons- en meerpersoonshuishoudens liggen lager dan de gemiddelde gemeentelijke woonlasten binnen de regio. Met name de woonlasten in de gemeente Druten zijn zowel voor

41) PBL/CBS (2019), Regionale bevolkings- en huishoudensprognose 2019-2050

42) PBL/CBS (2019), Regionale bevolkings- en huishoudensprognose 2019-2050  
43) PBL/CBS (2019), Regionale bevolkings- en huishoudensprognose 2019-2050



eenpersoons- als voor meerpersoonshuishoudens laag. Alleen in Overbetuwe zijn de woonlasten lager (€ 545 en € 595). De hoogste gemeentelijke woonlasten zijn in Neder-Betuwe (€ 867 en € 910).



Figuur 6 Woningvoorraadprognose 2019-2050 (Bron: Primos)

	WOZ-waarde woningen (€)* (2020)	Gemeentelijke woonlasten eenpersoonshuishouden (€) (2020)	Gemeentelijke woonlasten meerpersoonshuishouden (€) (2020)
<b>Druten</b>	<b>256.000</b>	<b>653</b>	<b>712</b>
<b>Wijchen</b>	<b>262.000</b>	<b>723</b>	<b>755</b>
Overbetuwe	263.000	545	595
Neder-Betuwe	260.000	867	910
West Maas en Waal	271.000	815	850
Heumen	303.000	795	860
Grave	232.000	818	828
Oss	254.000	740	740
Beuningen	269.000	823	833
Nijmegen	252.000	759	777
Regionaal	263.000	753	787
Gelderland	261.000	712	779
Nederland	270.000	700	773

Tabel 11 Woningwaarde en gemeentelijke woonlasten (Bron: CBS, Huizenzoeker.nl, COELO Groningen)

\* Voorlopige cijfers, CBS Statline

### 3.5 Economie, beroepsbevolking en sociaaleconomische positie

Het volgende thema omvat de economie, beroepsbevolking en de sociaaleconomische positie van de inwoners in de gemeenten. Hieronder worden de volgende kenmerken beschreven: werkgelegenheid en economische sectoren (I), beroepsbevolking en arbeidsparticipatie (II), opleidingsniveau (III), inkomen (IV) en sociaalmaatschappelijke positie (V).

#### Opvallendheden

- Beide gemeenten hebben relatief weinig banen per 1000 inwoners, in Druten lager dan het regionale gemiddelde.
- Beide gemeenten hebben minder banen per 1000 inwoners dan werkenden; dat betekent dat de twee gemeenten afhankelijk zijn van de regio in het voorzien van werk (banen).
- Afgezet tegen het inwoneraantal hebben beide gemeenten een vergelijkbaar aantal bedrijfsvestigingen. Wel heeft Wijchen relatief grotere vestigingen (en dus meer banen).
- De vestigingen in Druten en Wijchen zijn vergelijkbaar verdeeld over economische sectoren: veel vestigingen in de industrie en handel; weinig in de collectieve en zakelijke dienstverlening. Druten heeft meer landbouwvestigingen.
- De banen in Druten en Wijchen zijn anders verdeeld over de economische sectoren. Wijchen heeft meer banen in de handel, zakelijke dienstverlening en recreatie en toerisme, maar minder in de collectieve dienstverlening. Beide gemeenten hebben veel banen in de industrie.
- Druten en Wijchen hebben een vergelijkbaar en relatief gunstig aandeel werkzame beroepsbevolking en werklozen. In Druten zijn relatief net iets meer mensen aan het werk. In Wijchen iets meer huishoudens met een bijstandsuitkering.
- Waar buurgemeenten veel verschillen qua opleidingsniveau, zijn Druten en Wijchen goed vergelijkbaar. Ze hebben relatief evenveel middelbaar opgeleiden; wel heeft Druten meer laagopgeleiden en Wijchen meer hoogopgeleiden.
- Druten en Wijchen hebben een vergelijkbaar gemiddeld particulier besteedbaar inkomen en een even groot aandeel huishoudens met een laag en hoog inkomen.

	Banen (aantal per 1000 inwoners van 15-64 jaar) (2019)	Zzp'ers t.o.v. totaal aantal banen (%) (2018)	Vestigingen (van bedrijven) (per 1000 inwoners van 15 t/m 64 jaar) (2019)
<b>Druten</b>	<b>513,2</b>	<b>13,8%</b>	<b>131,0</b>
<b>Wijchen</b>	<b>582,3</b>	<b>13,2%</b>	<b>138,3</b>
Overbetuwe	630,8	12,4%	152,7
Neder-Betuwe	666,9	17,2%	152,2
West Maas en Waal	474,5	26,5%	170,7
Heumen	412,3	21,4%	151,6
Grave	459,9	16,7%	122,1
Oss	613,9	12,4%	126,8
Beuningen	423,8	21,5%	131,6
Nijmegen	734,5	8,4%	131,3
Regionaal	530,8	17,2%	141,9
Gelderland	666,1	12,0%	144,5
Nederland	677,1	11,4%	129,6

Tabel 12 Aantal banen, zzp'ers en vestigingen van bedrijven (Bron: CBS, LISA)

### 3.5.1 Werkgelegenheid en economische sectoren

In tabel 12 is te zien dat het aantal banen<sup>44)</sup> per 1000 inwoners in Druten en Wijchen aanzienlijk lager ligt dan gemiddeld op landelijk en provinciaal niveau. Dit geldt overigens voor de meeste andere gemeenten in de regio, behalve Nijmegen en Neder-Betuwe. Druten scoort met 513,2 banen per 1000 inwoners ook onder het regionaal gemiddelde van 530,8 banen. In Wijchen ligt het aantal banen per 1000 inwoners met 582,3 hoger dan gemiddeld in de regio. Opvallend is dat het aantal banen in de regio sterk uiteen loopt. Heumen heeft met 412,3 het minste aantal banen per 1000 inwoners; Nijmegen met 734,5 het meeste aantal banen.

Ook het aandeel ZZP'ers ten opzichte van het totaal aantal banen loopt uiteen binnen de regio. In Druten is dat 13,8% en in Wijchen 13,2%. Dit percentage ligt hoger dan het provinciaal en landelijk gemiddelde, maar lager dan het regionaal gemiddelde. Het percentage zzp'ers is bij omliggende gemeenten als Beuningen, Heumen, West Maas en Waal en Neder-Betuwe hoger dan in Druten en Wijchen, vooral in West Maas en Waal (26,5%) en Heumen (21,4%).

Afgezet tegen het inwoneraantal heeft Wijchen relatief gezien iets meer bedrijven dan Druten, al zijn beide gemeenten goed met elkaar vergelijkbaar. Wel heeft Wijchen zoals eerder genoemd relatief meer banen dan Druten. Dit betekent dat in Wijchen relatief grotere bedrijven gevestigd zijn. In Wijchen zijn 3610 bedrijven gevestigd, die gezamenlijk 18.180 banen

verzorgen. De 1596 bedrijven die in Druten gevestigd zijn, verzorgen gezamenlijk 7393 banen.<sup>45)</sup>

Wijchen heeft vijf bedrijventerreinen: Bijsterhuizen, Wijchen-Oost, Loonse Waard Niftrik, Kraanvogel, Breekwagen Bergharen. Bijsterhuizen is met 222,6 hectare verreweg het grootste bedrijventerrein. Gezamenlijk beslaan de bedrijventerreinen 404,9 hectare. Druten heeft zes bedrijventerreinen: Westerhout Zuid, Westerhout Noord, Klepperheide, Kerkeland, Deest en Drutense Waarden. Gezamenlijk beslaan de bedrijventerreinen 148,8 hectare.

In tabel 13 is de verdeling van vestigingen over de verschillende economische sectoren te zien. Opvallend is dat de verdeling van vestigingen over de verschillende sectoren in Druten en Wijchen grotendeels overeenkomt. Zowel Druten als Wijchen heeft een relatief groot aandeel vestigingen in de industrie, de handel en in de overige dienstverlening vergeleken met de regio, Gelderland en Nederland. In beide gemeenten zijn in vergelijking met het regionale gemiddelde relatief minder vestigingen in de collectieve dienstverlening en de zakelijke dienstverlening. Op het gebied van landbouw liggen Druten en Wijchen wel uit elkaar. Druten heeft relatief meer vestigingen in deze sector dan het regionaal, provinciaal en landelijk gemiddelde, hoewel Wijchen hier beneden het gemiddelde scoort.

	Industrie	Handel	Collectieve dienstverlening	Overige dienstverlening	Zakelijke dienstverlening	Recreatie en toerisme	Landbouw
<b>Druten</b>	<b>18,00%</b>	<b>16,10%</b>	<b>19,90%</b>	<b>8,10%</b>	<b>31,10%</b>	<b>1,60%</b>	<b>6,80%</b>
<b>Wijchen</b>	<b>19,10%</b>	<b>16,90%</b>	<b>19,90%</b>	<b>7,50%</b>	<b>32,70%</b>	<b>1,30%</b>	<b>3,90%</b>
Overbetuwe	13,90%	17,00%	21,30%	7,20%	34,80%	1,20%	5,90%
Neder-Betuwe	23,70%	18,00%	13,20%	4,80%	25,90%	0,80%	14,50%
West Maas en Waal	19,40%	16,10%	18,00%	7,10%	29,40%	2,30%	10,00%
Heumen	13,00%	13,60%	27,90%	6,50%	34,40%	2,00%	4,50%
Grave	16,70%	15,60%	19,80%	8,30%	33,30%	1,80%	6,30%
Oss	22,10%	19,20%	15,10%	6,60%	31,30%	1,20%	5,60%
Beuningen	16,50%	16,10%	22,30%	7,10%	34,40%	1,90%	3,60%
Nijmegen	9,80%	12,80%	34,10%	4,60%	38,40%	1,50%	0,20%
Regionaal	15,40%	15,60%	24,60%	6,00%	34,40%	1,40%	4,00%
Gelderland	15,00%	16,00%	22,90%	6,00%	34,60%	1,40%	5,60%
Nederland	14,40%	15,70%	21,50%	5,70%	38,30%	1,70%	4,50%

Tabel 13 Vestigingen van bedrijven per sector, 2019 (Bron: LISA)\*

\* Onder collectieve dienstverlening wordt verstaan: onderwijs, gezondheidszorg en openbaar bestuur. Onder zakelijke dienstverlening wordt verstaan: vervoer en opslag, horeca en financiële instellingen. Onder overige dienstverlening wordt verstaan: levensbeschouwelijke en politieke organisaties, wellness en de uitvaartbranche

44) Onder een baan wordt een vervulde positie verstaan. Dit betreffen zowel fulltimers, parttimers als uitzendkrachten.

45) PWE 2019.

In tabel 14 is de verdeling van banen over de verschillende economische sectoren te zien. Deze wijkt in Druten en Wijchen op een aantal punten van elkaar af. Wat met name opvalt is dat het aandeel banen in de handel, zakelijke dienstverlening en recreatie en toerisme in Wijchen aanzienlijk hoger ligt dan in Druten. Aangezien het aandeel vestigingen in deze sectoren in Druten en Wijchen nauwelijks afwijkt, betekent dit dat Wijchen in deze sectoren grotere bedrijfsvestigingen heeft. Daarentegen ligt met name het percentage banen in de collectieve dienstverlening in Druten aanzienlijk hoger dan in Wijchen, terwijl het aandeel vestigingen voor beide gemeenten gelijk was. Dit komt doordat de organisatie met de grootste vestiging (en de meeste arbeidsplaatsen) van beide gemeenten Stichting 's Heeren Loo Zorggroep is, gevestigd in Druten. Het aandeel van banen binnen de sector recreatie en toerisme in Druten en Wijchen is ten opzichte van het regionaal, provinciaal en landelijk gemiddelde een stuk lager. Een sector waar zowel Wijchen als Druten een groot aandeel banen in heeft, is de industrie. Dit correspondeert met het hoge aandeel vestigingen in deze sector.

### 3.5.2 Beroepsbevolking en arbeidsparticipatie

Met de beroepsbevolking worden de mensen bedoeld van 15 tot 75 jaar die betaald werk hebben, of die geen betaald werk hebben, recent naar betaald werk hebben gezocht en daarvoor direct beschikbaar zijn. De beroepsbevolking in Druten omvat 693 per 1000 inwoners en is daarmee lager dan het regionaal,

provinciaal en landelijk gemiddelde. In Wijchen is de beroepsbevolking 704 per 1000 inwoners en daarmee lager dan het regionale gemiddelde, maar vergelijkbaar met het gemiddelde van Gelderland en Nederland. Vergeleken met het aantal banen per 1000 inwoners (zie tabel 12) valt op dat beide gemeenten dus meer inwoners hebben die tot de beroepsbevolking horen dan dat er banen zijn. Vooral in Druten is dit verschil groot. Dit betekent dat veel inwoners in andere gemeenten werken.

De netto arbeidsparticipatie geeft aan wat het aandeel van de werkzame beroepsbevolking is in de bevolking (beroeps- en niet-beroepsbevolking). Het gaat hier om personen van 15 tot 75 jaar. De netto arbeidsparticipatie in Druten is met 70,7% iets hoger dan in Wijchen (69,2%). In vergelijking met het provinciaal en landelijk gemiddelde is de netto participatie in zowel Druten als Wijchen iets hoger. De netto arbeidsparticipatie van de omliggende gemeenten wijkt niet veel van elkaar af. Het gemiddelde werkloosheidspercentage binnen de regio (2,77%) is lager dan het provinciaal (3%) en landelijk (3,4%) gemiddelde. Het werkloosheidspercentage van Druten en Wijchen is daarmee met 2,8% en 3% gemiddeld ten opzichte van de omliggende gemeenten. In beide gemeenten is de werkloosheid sinds 2015 gedaald (2015: Druten 5,7% en Wijchen 6,1%), waarmee de dalende trend die in heel Nederland zichtbaar is, is gevolgd<sup>46)</sup>. Het percentage huishoudens met bijstandsuitkeringen ligt in Druten en Wijchen (3,4% en 4%) iets hoger dan het regionaal (3,16%) gemiddelde, maar lager dan het provinciaal

	Industrie	Handel	Collectieve dienstverlening	Overige dienstverlening	Zakelijke dienstverlening	Recreatie en toerisme	Landbouw
<b>Druten</b>	<b>22,60%</b>	<b>18,40%</b>	<b>29,90%</b>	<b>2,70%</b>	<b>23,50%</b>	<b>3,90%</b>	<b>3,00%</b>
<b>Wijchen</b>	<b>24,60%</b>	<b>23,90%</b>	<b>19,10%</b>	<b>2,10%</b>	<b>28,60%</b>	<b>6,20%</b>	<b>1,60%</b>
Overbetuwe	16,70%	22,70%	22,20%	2,10%	33,50%	6,10%	2,80%
Neder-Betuwe	32,10%	19,80%	18,50%	1,30%	20,20%	3,70%	8,10%
West Maas en Waal	21,20%	18,50%	25,50%	3,00%	24,70%	7,90%	7,20%
Heumen	11,80%	21,10%	30,90%	5,50%	27,80%	12,40%	3,00%
Grave	8,70%	17,10%	38,40%	2,70%	29,70%	12,10%	3,40%
Oss	34,10%	18,40%	21,50%	2,00%	21,90%	5,60%	2,10%
Beuningen	18,70%	26,00%	26,20%	2,70%	24,10%	6,90%	2,20%
Nijmegen	9,90%	13,70%	48,90%	1,30%	25,80%	7,10%	0,30%
Regionaal	18,40%	17,60%	34,60%	1,80%	25,70%	6,60%	1,80%
Gelderland	18,40%	17,50%	31,70%	2,10%	27,70%	6,50%	2,60%
Nederland	16,20%	17,50%	29,70%	2,20%	31,80%	7,00%	2,60%

Tabel 14 Banen per sector, 2019 (bron: LISA)\*

\* Onder collectieve dienstverlening wordt verstaan: onderwijs, gezondheidszorg en openbaar bestuur. Onder zakelijke dienstverlening wordt verstaan: vervoer en opslag, horeca en financiële instellingen. Onder overige dienstverlening wordt verstaan: levensbeschouwelijke en politieke organisaties, wellness en de uitvaartbranche

46) Vanwege de coronacrisis is de verwachting dat werkloosheidspercentages weer toe zullen nemen en de dalende trend dus wordt doorbroken.



(4,4%) en landelijk (5,1%) gemiddelde. Over het algemeen zijn Druten en Wijchen dus redelijk vergelijkbaar op het gebied van beroepsbevolking, arbeidsparticipatie en werkloosheid.

### 3.5.3 Opleidingsniveau

Gekeken naar het opleidingsniveau van de beroepsbevolking valt op dat Druten en Wijchen een even grote groep middelbaar opgeleiden hebben (36,4%), die kleiner is dan het regionaal (43%), provinciaal (41,4%) en landelijk gemiddelde (40,4%). Waar de gemeenten uiteenlopen is de verhouding tussen laag- en hoogopgeleiden. Druten heeft een relatief grotere groep van de beroepsbevolking met een laag onderwijsniveau (27%) dan Wijchen (22,6%). Beiden hebben relatief meer inwoners met

een laag onderwijsniveau dan het regionaal (22,3%) provinciaal (22,1%) en landelijk gemiddelde (21,8%). Tot slot heeft Druten relatief minder hoogopgeleiden (36,4%) dan Wijchen (40,9%). Waar deze groep in Druten (net) kleiner is dan het provinciaal (36,5%) en landelijk gemiddelde (37,7%), is deze groep in Wijchen juist groter. Beide gemeenten hebben relatief meer hoogopgeleiden dan gemiddeld in de regio (34,7%).

Gekeken naar de gemiddelden van de gemeenten uit de regio is te zien dat de gemeenten op dit gebied veel van elkaar afwijken. Hoewel Druten en Wijchen duidelijke verschillen hebben in de verhouding laag-/hoogopgeleiden, zijn ze in het licht van de grote verschillen in de regio wel met elkaar te vergelijken.

	Beroepsbevolking (per 1.000 inwoners) (2019)	Netto arbeidsparticipatie (%) (2019)	Werkloosheidspercentage (%) (2019)	Huishoudens met bijstandsuitkeringen t.o.v. huishoudens totaal (%) (2020)
<b>Druten</b>	<b>693</b>	<b>70,70%</b>	<b>2,80%</b>	<b>3,40%</b>
<b>Wijchen</b>	<b>704</b>	<b>69,20%</b>	<b>3,00%</b>	<b>4,00%</b>
Overbetuwe	731	71,40%	2,50%	2,90%
Neder-Betuwe	745	71,30%	2,60%	2,80%
West Maas en Waal	747	70,10%	2,60%	2,20%
Heumen	731	69,80%	2,80%	3,10%
Grave	735	70,10%	2,80%	2,70%
Oss	715	69,20%	3,10%	4,00%
Beuningen	748	70,80%	2,70%	3,30%
Nijmegen	694	67,70%	4,00%	7,30%
Regionaal	728	70,29%	2,77%	3,16%
Gelderland	704	68,70%	3,00%	4,40%
Nederland	706	68,80%	3,40%	5,10%

Tabel 15 Beroepsbevolking, arbeidsparticipatie en werkloosheid (Bron: CBS)

	% Laag onderwijsniveau	% Middelbaar onderwijsniveau	% Hoog onderwijsniveau
<b>Druten</b>	<b>27,3%</b>	<b>36,4%</b>	<b>36,4%</b>
<b>Wijchen</b>	<b>22,7%</b>	<b>36,4%</b>	<b>40,9%</b>
Overbetuwe	19,9%	40%	40%
Neder-Betuwe	25%	50%	25%
West Maas en Waal	20%	49,9%	30%
Heumen	22,2%	33,4%	44,5%
Grave	16,7%	50%	33,3%
Oss	24,5%	42,8%	42,7%
Beuningen	21,5%	50%	28,5%
Nijmegen	14,1%	32,4%	53,5%
Regionaal	22,3%	43%	34,7%
Gelderland	22,1%	41,4%	36,5%
Nederland	21,8%	40,4%	37,7%

Tabel 16 Onderwijsniveau van de beroepsbevolking\*, 2019 (% inwoners, bron: CBS)

\* Het CBS definieert de onderwijsniveaus als volgt: laag omvat basisonderwijs, het vmbo, de eerste drie leerjaren van havo/vwo of de assistentenopleiding (mbo-1). Middelbaar omvat de bovenbouw van havo/vwo, de basisberoepsopleiding (mbo-2), de vakopleiding (mbo-3) en de middenkader- en specialistenopleidingen (mbo-4). Hoog omvat onderwijs op het niveau van hbo of wo.

### 3.5.4 Inkomen

Wanneer Druten en Wijchen op basis van het inkomen van huishoudens met elkaar worden vergeleken, valt op dat ze op elkaar lijken (zie tabel 17). Druten heeft een gemiddeld particulier besteedbaar huishoudensinkomen van € 45.100, waar dat in Wijchen € 45.600 is. Dit is hoger dan het provinciaal (€ 43.200) en landelijk (€ 43.000) gemiddelde, maar iets lager dan het regionaal gemiddelde (€ 45.700). Ook als gekeken wordt naar het percentage huishoudens met een laag

inkomen (beide 33%) en met een hoog inkomen (beide 23%) zijn de overeenkomsten duidelijk. Overigens liggen in de regio de cijfers over het algemeen dicht bij elkaar. Gemeenten die iets afwijken zijn Overbetuwe en Heumen (iets hoger besteedbaar inkomen, kleinere groep huishoudens met een laaginkomen en grotere groep huishoudens met een hoog inkomen) en Nijmegen (flink lager besteedbaar inkomen, flink grotere groep huishoudens met een laaginkomen en kleinere groep huishoudens met een hoog inkomen)

	Besteedbaar inkomen per huishouden (x €1.000)	Huishoudens met een laag inkomen (%)	Huishoudens met een hoog inkomen (%)
<b>Druten</b>	<b>45,1</b>	<b>33%</b>	<b>23%</b>
<b>Wijchen</b>	<b>45,6</b>	<b>33%</b>	<b>23%</b>
Overbetuwe	46,9	29%	26%
Neder-Betuwe	46,1	32%	23%
West Maas en Waal	45,3	33%	24%
Heumen	49,1	29%	29%
Grave	43,4	32%	21%
Oss	43,5	36%	20%
Beuningen	46,2	31%	24%
Nijmegen	37,2	56%	14%
Regionaal	45,7	32%	24%
Gelderland	43,2	39%	20%
Nederland	43,0	40%	20%

Tabel 17 Inkomen van huishoudens, 2018 (Bron: CBS)

### 3.6 Sociaal-maatschappelijke positie

Het volgende thema omvat de sociaal-maatschappelijke positie van inwoners in de gemeenten. Hieronder worden de volgende kenmerken beschreven: zorggebruik (I), jeugdproblematiek (II), en sociale structuur (III).

#### Opvallendheden

- Wijchen heeft iets meer huishoudens die gebruikmaken van zes of meer voorzieningen in het sociaal domein. De cijfers hiervoor van beide gemeenten zijn vergelijkbaar met het regionale gemiddelde.
- Druten en Wijchen hebben beide relatief weinig re-integratievoorzieningen in vergelijking met de regio, provincie en Nederland. Dit aantal is sinds 2015 afgenomen.
- Druten en Wijchen hebben relatief weinig jongeren met jeugdbescherming, jeugdhulp en ook minder gevallen van kindermishandeling in vergelijking met de regio, de provincie en Nederland.
- Hoewel Wijchen iets meer eenzame inwoners heeft, zijn beide gemeenten hierin redelijk vergelijkbaar.
- Wijchen heeft relatief meer vrijwilligers; Druten heeft meer mantelzorgers. Het aandeel vrijwilligers in Wijchen en mantelzorgers in Druten is vergelijkbaar met het regionale gemiddelde.

### 3.6.1 Zorggebruik

Gekeken naar het aantal huishoudens per 1000 huishoudens dat gebruikmaakt van zes of meer voorzieningen in het sociaal domein, zijn er binnen Wijchen (14) meer huishoudens dan in Druten (11). Wel ligt dit aantal voor beide gemeenten lager dan het provinciaal en landelijk gemiddelde. In verhouding met het regionale gemiddelde (13) zijn er in Wijchen net iets meer huishoudens die gebruikmaken van zes of meer voorzieningen. Overbetuwe heeft van de buurgemeenten relatief het hoogste aantal huishoudens (17); West Maas en Waal het laagste aantal (6).

Specifiek gekeken naar re-integratievoorzieningen, loopt in de regio het aantal re-integratievoorzieningen per 1000 inwoners sterk uiteen (zie tabel 19). Dit zijn voorzieningen die worden ingezet nadat de gemeente heeft vastgesteld dat een cliënt een afstand heeft tot de arbeidsmarkt. Ook valt op dat het aantal re-integratievoorzieningen van alle gemeenten in de regio lager ligt dan het gemiddelde aantal in Gelderland en het gemiddelde van Nederland, zo ook Druten en Wijchen. Daar zijn ten opzichte van het provinciaal en landelijk gemiddelde relatief weinig re-integratievoorzieningen (in Druten 4,5 en in Wijchen 3,2 voorzieningen per 1000 inwoners versus 9,3 in

	Huishoudens met zes of meer voorzieningen in sociaal domein (aantal per 1.000 huishoudens) 2018	Re-integratievoorzieningen (aantal per 1.000 inwoners van 15-74 jaar) 2019
<b>Druten</b>	<b>11</b>	<b>4,5</b>
<b>Wijchen</b>	<b>14</b>	<b>3,2</b>
Overbetuwe	17	22,3
Neder-Betuwe	14	10,3
West Maas en Waal	6	2
Heumen	onbekend	2,4
Grave	14	18,9
Oss	15	17,7
Beuningen	onbekend	2,7
Nijmegen	16	6,9
Regionaal	13	9,3
Gelderland	18	15,4
Nederland	18	17,7

Tabel 19 Zorggebruik (re-integratievoorzieningen en huishoudens met 6 of meer voorzieningen) (Bron: CBS)

	Werkloze jongeren (2018)	Jongeren met jeugdbescherming (aandeel jongeren tot 18 jaar) (2019)	Jongeren met jeugdhulp (aandeel jongeren tot 18 jaar) (2019)	Jongeren met jeugd-reclassering (aandeel jongeren van 12 tot 23 jaar) (2019)	Kinder-mishandeling [2014]
<b>Druten</b>	<b>2,%</b>	<b>0,9%</b>	<b>12,3%</b>	<b>onbekend</b>	<b>0,25%</b>
<b>Wijchen</b>	<b>2,%</b>	<b>1,%</b>	<b>11,8%</b>	<b>0,2%</b>	<b>0,2%</b>
Overbetuwe	1,%	1,2%	14,5%	0,4%	0,25%
Neder-Betuwe	1,%	1,%	9,1%	onbekend	0,34%
West Maas en Waal	1,%	0,7%	10,5%	onbekend	0,19%
Heumen	1,%	0,3%	10,1%	onbekend	0,26%
Grave	2,%	1,5%	12,7%	0,6%	0,27%
Oss	2,%	1,7%	14,3%	0,3%	0,26%
Beuningen	2,%	1,%	13,2%	onbekend	0,27%
Nijmegen	2,%	1,3%	11,6%	0,5%	0,5%
Regionaal	1,56%	1,03%	12,06%	0,38%	0,25%
Gelderland	2%	1,3%	12,1%	0,4%	0,33%
Nederland	2%	1,2%	12,2%	0,4%	0,70%

Tabel 20 Jeugdproblematiek (Bron: CBS, VJI)

	Eenzaamheid	Vrijwilligerswerk	Mantelzorg verlenen
<b>Druten</b>	<b>39,3%</b>	<b>28,0%</b>	<b>15,6%</b>
<b>Wijchen</b>	<b>41,6%</b>	<b>32,7%</b>	<b>12,2%</b>
Overbetuwe	43,6%	31,6%	15,5%
Neder-Betuwe	36,8%	32,5%	15,1%
West Maas en Waal	41,8%	33,3%	12,8%
Heumen	38,7%	35,3%	17,5%
Grave	45,%	36,9%	21,2%
Oss	43,4%	31,4%	16,2%
Beuningen	38,8%	28,4%	15,6%
Nijmegen	43,2%	27,2%	11,5%
Regionaal	41,0%	32,2%	15,7%
Gelderland	40,3%	33,5%	14,8%
Nederland	42,9%	29,7%	14,2%

Tabel 21 Eenzaamheid, vrijwilligerswerk en mantelzorg 2016 (Bron: GGD, CBS, RIVM)

de regio, 15,4 in Gelderland in 17,7 in Nederland). Daarnaast is het aantal re-integratievoorzieningen in zowel Druten als Wijchen sinds 2015 afgenomen. In Druten is het aantal van 5 naar 4,5 gegaan; in Wijchen van 4,2 naar 3,2<sup>47)</sup>. Deze daling is te verklaren aan de hand van de oprichting van de oprichting van het WerkBedrijf Rijk van Nijmegen in 2015. Binnen dit samenwerkingsverband werken gemeenten vanaf 2015 samen ten aanzien van werkbegeleiding van inwoners binnen de regio met een afstand tot de arbeidsmarkt.<sup>48)</sup>

### 3.6.2 Jeugdproblematiek

Hoewel de onderlinge verschillen klein zijn, hebben Druten en Wijchen in vergelijking met de regionale, provinciale en landelijke gemiddelden vergelijkbare of relatief weinig jongeren met jeugdbescherming, jeugdhulp en ook minder gevallen van kindermishandeling. Het percentage werkloze jongeren ligt in de gemeenten Druten en Wijchen (beiden 2%) iets hoger dan het regionaal gemiddelde (1,56%), maar is gelijk aan het landelijk en provinciaal gemiddelde (2%).

### 3.6.3 Sociale structuur

In tabel 21 is het aandeel eenzamen, het percentage vrijwilligers en mantelzorgers in kaart gebracht. Vergeleken met de Nederlandse, provinciale en regionale gemiddeldes is het aantal eenzame inwoners in Druten iets lager (39,3%). In Wijchen is dit iets hoger (41,6%) dan het regionaal en provinciaal gemiddelde, maar iets lager dan het landelijk gemiddelde (42,9%). Van de omliggende gemeenten ligt het percentage eenzame inwoners het hoogst in Grave (45%) en het laagst in Neder-Betuwe (36,8%).

Qua aandeel vrijwilligers van alle volwassen inwoners scoort Wijchen met 32,7% hoger dan Druten (28%). Wijchen heeft daarmee ook relatief meer vrijwilligers ten opzichte van het gemiddelde van de omliggende gemeenten in de regio (32,2%). Het aantal inwoners in Druten dat mantelzorg verleent (15,6%), is gemiddeld ten opzichte van de regio (15,7%), maar hoger dan het landelijk en provinciaal gemiddelde. Het percentage dat mantelzorg verleent, ligt lager in Wijchen (12,2%).

De volgende grafieken geven de kwaliteit van leven in Druten en Wijchen weer. Deze wordt bepaald door elf thema's met bijbehorende indicatoren die invloed uitoefenen op de kwaliteit van leven.<sup>49)</sup> De kleuren geven weer hoe de gemeente op de thema's scoort in vergelijking met andere Nederlandse gemeenten.

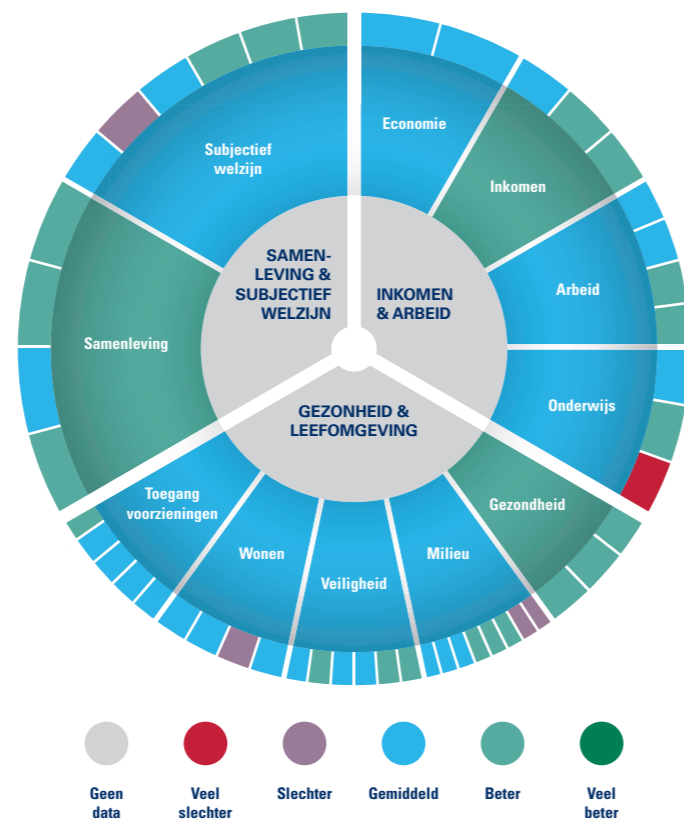
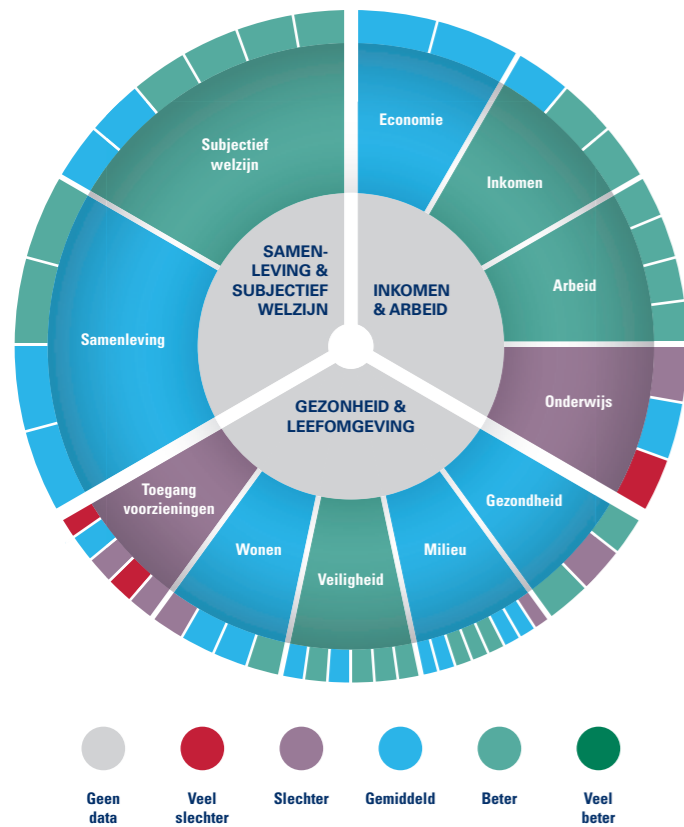
Druten scoort op de meeste thema's gemiddeld. Op de thema's Subjectief welzijn (beoordeling van de eigen gezondheid, tevredenheid met de woning en omgeving, (on)veiligheidsbeleving, eenzaamheid en sociale cohesie), Inkomen (besteedbaar inkomen, vermogen en armoede), Arbeid (arbeidsparticipatie en werkloosheid) en Veiligheid (diefstal, verkeersveiligheid, aardbevingen, overstromingsrisico en gewelds- en seksuele misdrijven) ligt de score van Druten boven het Nederlands gemiddelde. De thema's Toegang voorzieningen (afstand tot musea/podia, hoofdwegen, station, scholen en voorzieningen) en Onderwijs (opleidingsniveau, eindexamencijfer en voortijdig schoolverlaters) is nog winst te behalen in Druten. Op deze thema's scoort Druten slechter dan gemiddeld in Nederland.

47) Bron: CBS.  
48) Rijk van Nijmegen, 2019

49) Planbureau voor de Leefomgeving, <https://kwaliteitvanleven.pbl.nl/content/profieltaart?regionlevel=gemeente&regioncode=402>



Ook Wijchen scoort op de meeste thema's gemiddeld. De thema's Samenleving (politieke participatie, sociaal vertrouwen, sociale contacten en vrijwilligers), Inkomen (besteedbaar inkomen, vermogen en armoede) en Gezondheid (gemiddelde levensverwachting, niet voldoende beweging, kosten gezondheidszorg) scoren in Wijchen hoger dan gemiddeld in Nederland.



Figuur 7 Kwaliteit van leven in Druten (Bron: PBL).

Figuur 8 Kwaliteit van leven in Wijchen (Bron: PBL)

### 3.7 Leefbaarheid

Het volgende thema omvat de leefbaarheid in de gemeenten Druten en Wijchen. Hiernavolgend worden de volgende kenmerken beschreven: criminaliteit en verkeersveiligheid (I), bereikbaarheid (II), en voorzieningen (III).

#### Opvallendheden

- Druten en Wijchen zijn beide relatief veilig. Hoewel vergelijkbaar heeft vooral Druten lage criminaliteitscijfers (misdrijven en vernielingen) en weinig verkeersongevallen.
- De bereikbaarheid van Wijchen is gunstiger dan van Druten; zowel met het openbaar vervoer als met de auto. Wijchen is gelegen aan A-wegen en heeft een treinstation.
- Afgezet tegen het aantal inwoners hebben Druten en Wijchen relatief weinig basisscholen in vergelijking met de regio. Wel hebben beide gemeente meer middelbare scholen dan veel buurgemeenten.
- Druten en Wijchen hebben een gemiddeld voorzieningenaanbod op nabije afstand. De afstand tot de voorzieningen in Druten (zoals scholen, supermarkt, café en zorg) is iets gunstiger dan in Wijchen.

#### 3.7.1 Criminaliteit en verkeersveiligheid

Gekeken naar cijfers ten aanzien van criminaliteit en verkeersveiligheid valt op dat zowel Druten als Wijchen relatief veilig zijn. De criminaliteit uitgedrukt in misdrijven is in Druten ten opzichte van de omliggende gemeenten en het provinciaal en landelijk gemiddelde laag (254,83 misdrijven per 10.000 inwoners versus 336,16 regionaal). In de regio heeft alleen Neder-Betuwe met 249,73 misdrijven per 10.000 inwoners een lager gemiddelde. Het aantal misdrijven in Wijchen is aanzienlijk hoger dan in Druten (325,76), maar ten opzichte van het regionaal, provinciaal en landelijk gemiddelde nog steeds laag. Ook de vernielingen en misdrijven tegen de openbare orde is in Wijchen iets hoger (52,5 per 10.000 inwoners) dan in Druten (48,94). Deze cijfers van beide zijn vergelijkbaar met het regionale gemiddelde en lager dan de Nederlandse en provinciale gemiddeldes. In de regio scoren Grave (66,49), Nijmegen (71,92) en Oss (72,94) hoger.

Druten is relatief verkeersveilig. De gemeente heeft namelijk na Grave (3,5 per 10.000 inwoners) het laagste aantal verkeersongevallen (4) in de regio en scoort dus laag in vergelijking met de Nederlandse, provinciale en regionale gemiddeldes. Het aantal verkeersongevallen per 10.000 inwoners is in Wijchen hoger (7,4) en zit daarmee dichterbij de landelijke (7,5), provinciale (7,5) en regionale (7,7) gemiddeldes.

	Misdrijven - Totaal misdrijven (per 10.000 inwoners) (2019)	Misdrijven - Vernielingen en misdrijven tegen openbare orde en gezag (per 10.000 inwoners) (2019)	Verkeersongevallen (per 1000 inwoners) (2018)
<b>Druten</b>	<b>254,83</b>	<b>48,94</b>	<b>4</b>
<b>Wijchen</b>	<b>325,76</b>	<b>52,5</b>	<b>7,4</b>
Overbetuwe	299,94	41,65	11,1
Neder-Betuwe	249,73	29,97	10,8
West Maas en Waal	275,21	31,98	4,3
Heumen	343,93	37	8
Grave	418,97	66,49	3,5
Oss	515,9	72,94	5,2
Beuningen	341,16	39,8	13,1
Nijmegen	667,17	71,92	6,6
Regionaal	336,16	46,81	7,5
Gelderland	391,13	55,79	7,7
Nederland	464,49	62,79	7,5

Tabel 22 Criminaliteit en verkeersveiligheid (Bron: Politie, CBS)

### 3.7.2 Bereikbaarheid

Wijchen ligt langs de A50 en A326. De bereikbaarheid van Wijchen wordt overwegend als goed ervaren door haar inwoners.<sup>50)</sup> Dit wordt ook zichtbaar uit de korte gemiddelde afstand tot een oprit van een hoofdverkeersweg (1,5 m). In Druten is deze afstand een stuk groter: na Beuningen is de gemiddelde afstand tot een oprit van een hoofdverkeersweg in Druten het langst (2,3 km). De belangrijkste hoofdverkeerswegen in Druten zijn de N322 en N329. Ook met het openbaar vervoer is Druten minder goed te bereiken dan Wijchen. In Wijchen is de gemiddelde afstand tot het dichtstbij zijnde treinstation 2,9 kilometer. De gemiddelde afstand tot een treinstation is in Druten met 14,4 kilometer aanzienlijk groter. Ook ten opzichte van de regionale, provinciale en landelijke gemiddelden, is de afstand tot een treinstation in Druten erg groot. Wijchen is dus zowel met de auto als met het openbaar vervoer aanzienlijk beter bereikbaar dan Druten.

Tabel 23. Bereikbaarheid (Bron: CBS, eenheid: km)

	Gemiddelde afstand tot oprit hoofdverkeersweg (km)	Gemiddelde afstand tot treinstation (km)
<b>Druten</b>	<b>2,3</b>	<b>14,4</b>
<b>Wijchen</b>	<b>1,5</b>	<b>2,9</b>
Overbetuwe	1,2	2,8
Neder-Betuwe	1,7	2,5
West Maas en Waal	1,8	12,2
Heumen	0,5	4
Grave	0,7	9
Oss	2	2,7
Beuningen	2,6	6,8
Nijmegen	2	1,8
Regionaal	1,6	6,4
Gelderland	1,6	3,9
Nederland	1,8	5

### 3.7.3 Voorzieningen

Qua basisvoorzieningen, zoals de huisarts en de supermarkt heeft Druten een gemiddeld voorzieningenaanbod op nabije afstand. Ook voor de wat meer hoogwaardige voorzieningen zoals voortgezet onderwijs en ziekenhuizen geldt dat deze in Druten aanwezig zijn en op een redelijke afstand liggen. Qua aanbod van basisvoorzieningen heeft ook Wijchen een gemiddeld voorzieningenaanbod, maar de voorzieningen liggen voor de Wijchenaren gemiddeld op een verdere afstand (zie tabel 24 en 25). Dit kan voortkomen uit het grotere oppervlakte van Wijchen.

Met 3,2 basisscholen per 10.000 inwoners hebben Druten en Wijchen relatief weinig basisscholen ten opzichte van het regionaal, provinciaal en Nederlands gemiddelde. Daarentegen hebben Druten en Wijchen met elk drie scholen in het voortgezet onderwijs (vo) ten opzichte van de omliggende gemeenten relatief veel vo-scholen. Alleen de gemeenten Nijmegen (25) en Oss (9) hebben meer scholen in het voortgezet onderwijs. Gemeenten als Neder-Betuwe, West Maas en Waal, Heumen, Grave en Beuningen hebben geen scholen in het voortgezet onderwijs. De gemiddelde afstand tot de basisscholen is vergelijkbaar met het regionale gemiddelde (0,7 km) in Druten (0,7 km) en Wijchen (0,8 km). De gemiddelde afstand tot het voortgezet onderwijs is voor Druten (1,9 km) en Wijchen (2,6) iets korter dan het regionale gemiddelde (3,1 km). In vergelijking met het Gelderse (2,6) en Nederlandse gemiddelde (2,3) is de afstand in Druten in beide gevallen korter.

Opvallend is dat de afstand tot het meest dichtbij zijnde ziekenhuis in Wijchen aanzienlijk groter is dan in Druten. Dit kan echter verklaard worden door de vestiging van Polikliniek CWZ in Druten, waardoor de afstand in Druten relatief klein is.

Ten opzichte van het regionaal, provinciaal en Nederlandse gemiddelde heeft Druten een gemiddeld aantal grote supermarkten binnen een straal van 1 kilometer (gemiddeld 1,6) en scoort Wijchen met 1,1 iets lager. Ook heeft Druten gemiddeld meer cafés binnen een straal van 1 kilometer (1) ten opzichte van Wijchen (0,5). Daarentegen heeft Wijchen wel meer restaurants binnen een straal van 1 kilometer (2,7) dan Druten (2,2). Wat betreft de cafés en restaurants is het aantal binnen 1 kilometer binnen beide gemeenten een stuk lager dan het provinciaal en landelijk gemiddelde (tabel 22).

	Ziekenhuis (incl. buiten-poli-kliniek) (2019)	Huisartsenpraktijk (2019)	School basis-onderwijs (2017)	School voortgezet onderwijs totaal (2017)	Grote supermarkt (2019)	Café (2019)	Restaurant (2019)	Hotel (2019)	Zwembad (2019)
<b>Druten</b>	<b>2,3</b>	<b>1,3</b>	<b>0,7</b>	<b>1,9</b>	<b>0,8</b>	<b>0,8</b>	<b>1,2</b>	<b>2</b>	<b>2,5</b>
<b>Wijchen</b>	<b>8,9</b>	<b>1,3</b>	<b>0,8</b>	<b>2,6</b>	<b>1,1</b>	<b>1,7</b>	<b>1,2</b>	<b>3,1</b>	<b>2,6</b>
Overbetuwe	6,1	1	0,7	2,5	0,9	1	0,9	4,2	3
Neder-Betuwe	8,9	1,1	0,7	3,5	1,1	1	1,3	5,6	3,8
West Maas en Waal	4,5	1,3	0,8	4,5	1,9	1,2	0,8	2,4	9,7
Heumen	6,3	1,3	0,8	3,3	1,3	0,8	1,2	2,3	2,3
Grave	13,9	1,6	0,6	1,5	1,1	0,9	1,2	2,8	1,5
Oss	4,4	1,1	0,7	2,4	1	1,1	0,8	2	3,6
Beuningen	8	0,7	0,8	5,6	1	0,9	0,8	5,7	2,3
Nijmegen	2,7	0,8	0,6	1,2	0,7	0,5	0,6	1,8	2,6
Regionaal	7	1,2	0,7	3,1	1,1	1	1	3,3	3,5
Gelderland	5,4	1,1	0,7	2,6	1	1,4	1	3	3,5
Nederland	4,8	1	0,7	2,3	0,9	1,2	0,8	2,4	3,2

Tabel 24 Nabijheid van voorzieningen (Bron: CBS, afstand tot meest dichtbij zijnde voorzieningen in km)

	Aantal scholen basisonderwijs per 10.000 inwoners	Aantal vestigingen voortgezet onderwijs totaal (aantal)	Aantal grote supermarkten binnen 1 km (2019)	Aantal cafés binnen 1 km (2019)	Aantal restaurants binnen 1 km (2019)
<b>Druten</b>	<b>3,2</b>	<b>3</b>	<b>1,6</b>	<b>1</b>	<b>2,2</b>
<b>Wijchen</b>	<b>3,2</b>	<b>3</b>	<b>1,1</b>	<b>0,5</b>	<b>2,7</b>
Overbetuwe	4,6	1	1,1	0,9	2,3
Neder-Betuwe	5,9	0	1,3	0,2	1,2
West Maas en Waal	5,3	0	0,9	0,9	1,2
Heumen	4,3	0	0,9	0,5	2,3
Grave	5,6	0	1,1	0,9	2,7
Oss	3,4	9	1,6	2,9	6
Beuningen	3,1	0	1,3	0,6	3
Nijmegen	2,4	25	2,3	9,7	14,1
Regionaal	4,3	-	1,2	0,9	2,6
Gelderland	4,2	180	1,6	2,7	5,1
Nederland	3,7	1454	2	4,6	9,5

Tabel 25 Aantal voorzieningen (Bron: DUO, CBS)

50) Planbureau voor de Leefomgeving, Kwaliteit van leven in de regio



### 3.8 Ecologie en duurzaamheid

Het volgende thema omvat de ecologie en duurzaamheid in de gemeenten. Hiernavolgend worden de volgende kenmerken beschreven: hernieuwbare energie (I), de duurzaamheidsranking van Telos (II) en de gemeentelijke duurzaamheidsindex (III).

#### Opvallendheden

- Zowel Druten als Wijchen scoren relatief laag op verschillende duurzaamheidsindicatoren als hernieuwbare energie, elektriciteit en warmte in vergelijking met de regio.
- Beide scoren op de Telos Duurzaamheidsindex gemiddeld op het thema 'betaalbare en schone energie', laag op 'bescherming van bos, land en bomen'. Wijchen scoort beduidend beter dan Druten op het gebied van 'klimaatverandering aanpakken'.

#### 3.8.1 Hernieuwbare energie

Op het gebied van verschillende duurzaamheidsindicatoren (zie tabel 26) scoren Druten en Wijchen beneden gemiddeld in vergelijking met de regionale, provinciale en Nederlandse gemiddeldes. Dit geldt voor zowel het aandeel hernieuwbare energie, hernieuwbare elektriciteit (inclusief zonnepanelen en wind) als hernieuwbare warmte. Zo is van alle energie in Druten slechts 3,3% hernieuwbaar en in Wijchen slechts 4,5%. In de regio scoort alleen Nijmegen over het algemeen slechter op deze indicatoren. Opvallend is verder dat in de regio vooral Neder-Betuwe en Beuningen hoog scoren op deze indicatoren. Ook West Maas en Waal scoort bovengemiddeld.

	% Hernieuwbare energie	% Hernieuwbare elektriciteit	% Hernieuwbare warmte
<b>Druten</b>	<b>3,30%</b>	<b>4,60%</b>	<b>3,20%</b>
<b>Wijchen</b>	<b>4,50%</b>	<b>7,50%</b>	<b>3,00%</b>
Overbetuwe	4,90%	4,90%	5,60%
Neder-Betuwe	11,90%	15,80%	24,50%
West Maas en Waal	9,00%	36,60%	7,00%
Heumen	4,80%	7,30%	4,50%
Grave	5,70%	5,70%	6,20%
Oss	5,10%	6,50%	4,60%
Beuningen	27,50%	96,50%	35,30%
Nijmegen	3,50%	4,70%	2,50%
Regionaal	8,50%	20,60%	10,40%
Gelderland	7,30%	9,50%	8,60%
Nederland	7,60%	18,50%	5,60%

Tabel 26 Hernieuwbare energie, 2018 (Bron: RWS-KMO, 2017 Klimaatmonitor)

#### 3.8.2 Duurzaamheidsranking van Telos

In de duurzaamheidsranking van Telos wordt duurzaamheid in kaart gebracht aan de hand van de criteria 'betaalbare en schone energie', 'klimaatverandering aanpakken' en 'bescherming van bos, land en bodem'.

'Betaalbare en schone energie' gaat over toegang tot betaalbare, betrouwbare, duurzame en moderne energie voor iedereen. 'Klimaatverandering aanpakken' gaat over de dringende actie om klimaatverandering en haar impact te bestrijden. 'Bescherming van bos, land en bodem' omvat de thema's (1) bescherming, het herstel en bevordering van het duurzaam gebruik van ecosystemen op het vasteland, (2) duurzaam beheer van bossen en wouden, (3) bestrijding van woestijnvorming, (4) stoppen van landdegradatie en (5) terugdraaien en een halt toeroepen van het verlies aan biodiversiteit. Het aangegeven percentage is de mate waarin de gemeente voldoet aan de maximale haalbare doelstelling (100%).

Druten scoort op het gebied van 'betaalbare en schone energie' gemiddeld (37) ten opzichte van de omliggende gemeenten (37), maar lager dan de provinciale (44) en landelijke score (49). Wijchen scoort iets hoger (41) dan Druten, maar voorts nog ook lager dan de provinciale en landelijke score. Op het gebied van 'Klimaatverandering aanpakken' scoort Druten relatief laag (48) en na West Maas en Waal het laagst binnen de regio. Wijchen scoort daarentegen op dit gebied veel beter (75) dan Druten en hoger dan het regionaal (64), provinciaal (68) en landelijk gemiddelde (58). Op het gebied van 'Bescherming van bos, land en bodem' scoren Druten en Wijchen beide laag (beide 38) ten opzichte van de landelijke (47), provinciale (47) en regionale gemiddeldes (41).

	Betalbare en schone energie	Klimaatverandering aanpakken	Bescherming van bos, land en bodem
<b>Druten</b>	<b>37</b>	<b>48</b>	<b>38</b>
<b>Wijchen</b>	<b>41</b>	<b>75</b>	<b>38</b>
Overbetuwe	33	87	44
Neder-Betuwe	37	60	40
West Maas en Waal	30	43	34
Heumen	33	62	60
Grave	48	63	38
Oss	44	76	40
Beuningen	27	59	41
Nijmegen	60	60	48
Regionaal	37	64	41
Gelderland	44	68	47
Nederland	49	58	47

Tabel 27 Duurzaamheidsdoelen 2017 (Bron: Telos-SDG, eenheid: score 0-100)

### 3.9 Financiële positie

De financiële positie van beide gemeenten wordt besproken aan de hand van de thema's financiële kengetallen (I) en gemeentelijke woonlasten (II). Vooraf wordt eerst kort ingegaan op de financiële scan die door de provincie Gelderland is uitgevoerd.

#### Opvallendheden

- De financiële herindelingscan door de provincie Gelderland concludeert dat beide gemeenten een voldoende financiële positie hebben. De onderzochte financiële indicatoren zijn nagenoeg allemaal boven het gemiddelde van Gelderland.
- Wijchen staat er financieel beter voor, maar heeft ook hogere belastingen (OZB, afvalstoffenheffing en rioolheffing) en minder belastingcapaciteit. Druten daarentegen heeft een lagere belastingdruk (en daarmee veel belastingcapaciteit), maar ook een minder sterke vermogenspositie en een lagere solvabiliteit.
- De netto schuldquote van Druten is beduidend hoger dan Wijchen, hoewel niet alarmerend. Wijchen heeft een negatieve netto schuldquote, wat aangeeft dat de gemeente geen nettoschuld heeft.

#### 3.9.1 Financiële scan door provincie Gelderland

De provincie Gelderland heeft op aanvraag van de colleges van burgemeester en wethouders van Druten en Wijchen in juni 2020 een onderzoek<sup>51)</sup> uitgevoerd naar de financiële positie

van beide gemeenten en de mogelijke nieuwe gemeente na een bestuurlijke fusie. Dit onderzoek is openbaar beschikbaar en vindbaar via de websites van de gemeenten. In dit onderzoek concludeert de provincie: "De scan laat zien dat de gemeenten Wijchen en Druten een voldoende financiële positie hebben. Bij beide gemeenten liggen de onderzochte financiële indicatoren nagenoeg allemaal boven het gemiddelde van Gelderland. Deze uitgangspositie geeft een representatief beeld van financiële uitgangspositie van de nieuwe gemeente die ontstaat bij een bestuurlijke fusie (p. 6). Het onderzoek gaat naast op de financiële effecten van een mogelijke fusie in op de begroting 2020-2023, vermogen en schulden en gemeentelijke heffingen en belastingen, het weerstandsvermogen, onderhoud van kapitaalgoederen en grondexploitatie.

#### 3.9.2 Financiële kengetallen

De solvabiliteitsratio is een indicator voor de mate waarin een gemeente in staat is haar financiële verplichtingen te voldoen. Hoe hoger de solvabiliteitsratio, hoe groter de financiële weerbaarheid van een gemeente. Het geeft het eigen vermogen van de gemeente weer als percentage van het totaal van de passiva (eigen en vreemd vermogen samen). De solvabiliteitsratio van de gemeente Druten is aan de lage kant (25,9%). Normaal bevindt de solvabiliteitsratio van een gemeente zich tussen de 30% en 80%. Een solvabiliteitsratio van onder de 20% wordt als risicovol beoordeeld. De solvabiliteitsratio binnen de gemeente Wijchen ligt gunstiger (42,9%) ten opzichte van Druten en ook ten opzichte van het regionaal, provinciaal en het landelijk gemiddelde. Alleen Neder-Betuwe scoort hierop hoger (45,7%).

Een andere financiële indicator is de netto schuldquote. Dit geeft inzicht in de mate waarin de schuld van een gemeente

51) Provincie Gelderland, juni 2020. Herindelingscan Druten – Wijchen: onderzoek naar de financiële positie van de gemeenten Druten en Wijchen en de nieuwe gemeente na een bestuurlijke fusie

met het inkomen gedragen kan worden. Normaal bevindt de netto schuldquote van een gemeente zich tussen de 0% en 100%, waarbij bij een netto schuldquote van meer dan 130% sprake is van een zeer hoge schuld. Uit tabel 26 komt naar voren dat Druten een netto schuldquote heeft van 65,4%. Dit is hoger dan het regionaal, provinciaal en landelijk gemiddelde, maar niet zorgelijk. Wijchen heeft een zeer gunstige netto schuldquote van -2,9%. Een negatieve netto schuldquote geeft aan dat de gemeente geen nettoschuld heeft.

Twee zaken kunnen in het kader van de netto schuldquote een vertekend beeld geven. Dit is wanneer er een gemeente een grote portefeuille uitgeleende gelden aan derden heeft en wanneer een gemeente grote voorraden bouwgrond heeft. De voorraadquote geeft zicht op de voorradenpositie van de gemeente en de uitleenquote houdt de omvang van uitgeleende gelden in. Een hoge netto schuldquote kan het gevolg zijn van een hoge uitleenquote of voorraadquote. Bij een meer dan gemiddelde voorraad bouwgrond (voorraadquote) of een grote portefeuille uitgeleend geld (uitleenquote) – bijvoorbeeld geld dat in verbonden partijen zit – is een netto schuldquote van hoger dan 130% minder alarmerend. Door de uitleenquote en de voorraadquote van de netto schuldquote af te trekken krijg je de schuld die werkelijk op de exploitatie drukt. Een positief exploitatieresultaat (saldo van de totale baten en lasten) voor mutatie reserves betekent in hoeverre structurele baten toereikend zijn om de structurele lasten (waaronder de rente en aflossing van een lening) te dekken. Druten heeft een positief

exploitatieresultaat, wat maakt dat extra inkomsten vrijgespeeld kunnen worden voor het aflossen van bestaande leningen. Voor Wijchen is het exploitatieresultaat (voor mutaties reserves) negatief (-4,6%).

Tot slot geeft de onbenutte OZB-capaciteit weer hoeveel ruimte er eventueel is om de inkomsten door belastingverhoging te vergroten. Een negatieve uitkomst geeft aan dat er binnen de gemeente geen ruimte is voor ombuigingen op haar baten en dat er een belastingdruk is die hoger is dan wat als aanvaardbaar wordt gezien. Dit kengetal is tevens een signaal voor het ontstaan van financiële stress. Voor zowel Druten als Wijchen is dit positief (3,1% en 2,9%).

### 3.9.3 Gemeentelijke woonlasten

De OZB, afvalstoffenheffing en rioolheffing vormen samen, na aftrek van een eventuele heffingskorting, de gemeentelijke woonlasten. In vergelijking met de Nederlandse, provinciale en regionale gemiddeldes liggen de woonlasten voor eenpersoonshuishoudens en meerpersoonshuishoudens in Druten lager. In Wijchen liggen de gemeentelijke woonlasten voor eenpersoonshuishoudens een stuk hoger dan het provinciaal en landelijk gemiddelde, maar vooralsnog lager dan het regionaal gemiddelde. Voor meerpersoonshuishoudens liggen de gemeentelijke woonlasten in Wijchen weer lager dan het regionaal, provinciaal en landelijk gemiddelde. Wat verder opvalt is dat de gemeentelijke woonlasten in Overbetuwe een stuk lager liggen ten opzichte van de andere gemeenten binnen de regio.

	Solvabiliteits-ratio (%)	Netto schuldquote incl. uitgeleende gelden (%)	Exploitatie-resultaat voor mutatie reserves (%)	Uitleenquote (%)	Voorraadquote (%)	Onbenutte OZB capaciteit (%)
<b>Druten</b>	<b>25,9%</b>	<b>65,4%</b>	<b>,1%</b>	<b>19,8%</b>	<b>14,9%</b>	<b>3,1%</b>
<b>Wijchen</b>	<b>42,9%</b>	<b>-2,9%</b>	<b>-4,6%</b>	<b>20,4%</b>	<b>1,2%</b>	<b>2,9%</b>
Overbetuwe	26,6%	61,1%	-8%	7,2%	12,4%	4,7%
Neder-Betuwe	45,7%	29,6%	5%	1,5%	1,6%	,5%
West Maas en Waal	25,1%	32,4%	-3,6%	35,3%	11,1%	,7%
Heumen	30,4%	8,2%	1,9%	32,6%	5,7%	-,2%
Grave	38,5%	50,3%	-2,8%	6,8%	2,7%	,9%
Oss	36,3%	28,9%	,6%	10,3%	12,9%	1,5%
Beuningen	2,6%	91,6%	5,4%	12,6%	72,8%	-1,7%
Nijmegen	9,5%	73%	,2%	7,9%	39,9%	-3,5%
Regionaal	28,4%	43,8%	,14%	15,4%	17,5%	,89%
Gelderland	30%	50,8%	,5%	10,8%	15,2%	2%
Nederland	34,2%	57,9%	-,3%	10%	10,4%	1,4%

Tabel 28 Financiële positie van gemeenten, 2018 (Bron: CBS)

	Eenpersoons-huishouden	Meerpersoons-huishouden
<b>Druten</b>	<b>653</b>	<b>712</b>
<b>Wijchen</b>	<b>723</b>	<b>755</b>
Overbetuwe	545	595
Neder-Betuwe	867	910
West Maas en Waal	815	850
Heumen	795	860
Grave	818	828
Beuningen	823	833
Nijmegen	759	777
Regionaal	755	777
Gelderland	712	779
Nederland	700	773

Tabel 29 Gemeentelijke woonlasten (Bron: Coelo, 2019)

### 3.10 Politiek

Tot slot gaan we kort in op de verdeling van het politieke landschap in Druten en Wijchen.

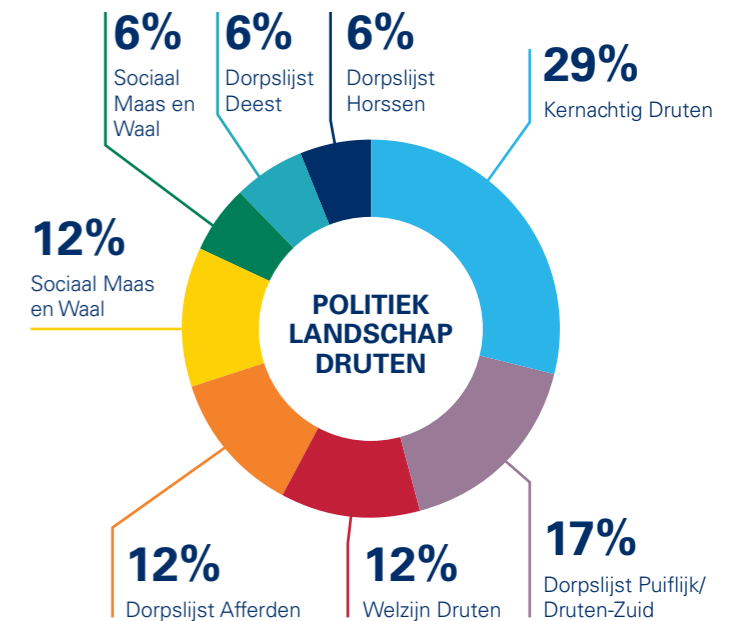
#### Opvallendheden

- De gemeenteraad in Druten wordt gekenmerkt door overwegend lokale partijen, die ook zitting hebben in de coalitie.
- In Wijchen zijn er in vergelijking meer landelijke partijen vertegenwoordigd in de gemeenteraad, waarvan twee ook in de coalitie zitten.
- De politieke cultuur is in beide gemeenten gezond.

Beide gemeenten staan regionaal en bij de provincie bekend om een gezonde politieke cultuur. Er is veel aandacht voor het politiek-bestuurlijke debat en er heerst een constructieve sfeer in de gemeenteraden en tussen colleges en raden.

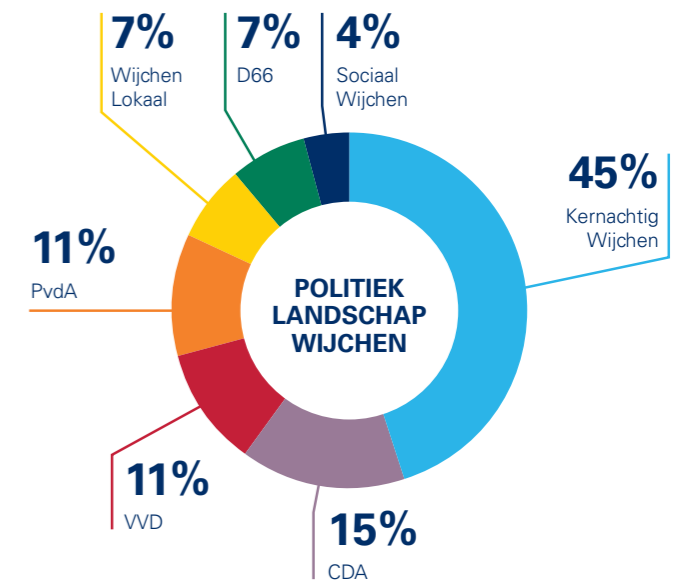
Druten heeft sinds mei 2018 een raad waarin de volgende politieke partijen zitting hebben: Kernachtig Druten (5), Dorpslijst Puiflijk/Druten-Zuid (3), Welzijn Druten (2), Dorpslijst Afferden (2), Sociaal Maas en Waal (2), Dorpslijst Deest (1), CDA (1) en Dorpslijst Horssen (1). De eerstgenoemde twee partijen zijn vertegenwoordigd in de coalitie. Ook na de gemeenteraadsverkiezingen van 2014 en 2010 bestonden de coalities in Druten voor het overgrote deel uit lokale partijen.<sup>52)</sup>

52) Verkiezingsuitslagen.nl



Figuur 11 Zetelverdeling gemeenteraad en samenstelling coalitie (Bron: Druten.nl, 2020)

In Wijchen hebben sinds mei 2018 de volgende partijen zitting in de raad: Kernachtig Wijchen (12), CDA (4), VVD (3), PvdA (3), Wijchen Lokaal (2), D66 (2) en Sociaal Wijchen (1). De coalitie bestaat uit Kernachtig Wijchen, VVD en PvdA. Wat opvalt ten opzichte van Druten is dat er meer landelijke partijen in de raad van Wijchen zitten. Wel wordt er in vergelijking met de vorige uitslagen van de gemeenteraadsverkiezingen (2010 en 2014) steeds meer gestemd op lokale partijen door de Wijchenaren.<sup>53)</sup>



Figuur 12 Zetelverdeling gemeenteraad en samenstelling coalitie (Bron: Wijchen.nl, 2020)

53) Verkiezingsuitslagen.nl



# Rode draden

## Hoofdstuk 4

Op basis van de trends en ontwikkelingen (hoofdstuk 2) en feiten (hoofdstuk 3) ontstaat een situatieschets van de gemeenten Druten en Wijchen, waardoor een vergelijking ten opzichte van elkaar en de rest van de regio mogelijk is. De belangrijkste thema's worden hier toegelicht. Dit hoofdstuk is daarmee geen samenvatting van het gehele onderzoek, maar schetst de rode draden die te trekken zijn indien we alle bevindingen bijeen zien. De rode draden kunnen daarmee gezien worden als clusters van bevindingen, die beide gemeenten inzicht biedt in de belangrijke maatschappelijke uitdagingen waar ze voor staan.



We zien de volgende vijf rode draden:



**Vergelijkbare karakteristieken**



**Samenvallende regionale oriëntatie**



**Krachtige demografische uitdagingen**



**Gezonde en welvarende gemeenten**



**Financieel gezond en complementair**

### 4.1.1 Vergelijkbare karakteristieken (historie, gebied en structuur)

Druten en Wijchen maken beide onderdeel uit van het Land van Maas en Waal, een rijk cultuurhistorisch gebied ingeklemd tussen twee rivieren. Van oudsher is dit gebied agrarisch en leefden de bewoners voornamelijk van akkerbouw. Ook vandaag de dag zijn beide gemeenten te kenmerken als groen en natuurrijk. Daarnaast kan men in beide gemeenten prachtig wandelen en fietsen langs de verschillende dorpen, door de uiterwaarden bij de Maas of de Waal of andere natuurrijke gebieden. Het behouden van deze landschappelijke kracht staat voor beide gemeenten hoog op de bestuurlijke agenda.

Gekeken naar de structuur van de gemeenten valt op dat beide gemeenten bestaan uit een grotere kern (respectievelijk Druten en Wijchen) met daaromheen een aantal kleinere, meer landschappelijke kernen. Sommige van deze kernen waren vroeger zelfstandige gemeenten die in de loop der jaren bij de gemeente Druten dan wel de gemeente Wijchen zijn gevoegd. De kernen vormen gemeenschappen op zich. De kern Wijchen is verreweg het grootst van allemaal en heeft dan ook de meest stedelijke kenmerken, zoals een hoge bevolkingsdichtheid en voorzieningenniveau. Ook valt op dat in de gemeente Wijchen de verschillen tussen de grote en kleinere kernen qua inwoneraantal groter zijn dan in Druten.

In de kleinere kernen wonen enkele honderden tot duizenden inwoners, waar de grote kern Wijchen ruim 30.000 inwoners telt. In de kern Druten wonen circa 12.500 inwoners, waar de kleinere kernen grofweg 1000 tot 2000 inwoners hebben.

#### 4.1.2 Samenvallende regionale oriëntatie

Maatschappelijke uitdagingen én oplossingen spelen steeds meer op een hoger schaalniveau dan enkel gemeentelijk en overstijgen gemeentegrenzen: denk bijvoorbeeld aan opgaven als de woningbouw, de energietransitie/verduurzaming, economische ontwikkeling en het behouden van een aantrekkelijk voorzieningenaanbod. Dit terwijl gemeenten op deze terreinen steeds meer taken van de rijksoverheid toebedeeld krijgen. Om tot oplossingen te komen, opereren gemeenten (net als maatschappelijke partners en het bedrijfsleven) steeds vaker (minimaal) op regioniveau. Voor deze thema's worden veelal op regionale bestuurlijke tafels de lijnen voor de toekomst uitgezet. Kleine en middelgrote gemeenten kiezen daarom vaker voor intensieve samenwerking om zo sterker te staan op deze maatschappelijke thema's.

#### Dezelfde bestuurlijke partners

Ook Druten en Wijchen werken veel samen met elkaar en andere partners in de regio op uiteenlopende domeinen en schaalniveaus. Belangrijk is te constateren dat de twee gemeenten dezelfde samenwerkingspartners hebben. Zo maken beide gemeenten samen deel uit van 32 (bestuurlijke) samenwerkingsverbanden. Denk hierbij aan de veiligheidsregio, GGD, omgevingsdienst en arbeidsmarktregio. Veel samenwerking vindt plaats in regio Rijk van Nijmegen met de gemeenten Berg en Dal, Heumen, Nijmegen en Beuningen en Mook en Middelaar. Vooral met de vier eerstgenoemde gemeenten werken Druten en Wijchen veel samen. Daarnaast delen de gemeenten sinds 2018 een ambtelijke organisatie, de Werkorganisatie Druten-Wijchen, die heeft gezorgd voor verdere intensivering van de samenwerking. Gelet op de toekomst helpt het dat Druten en Wijchen nu al veel samenwerken en ook op dezelfde samenwerkingspartners en regio georiënteerd zijn. Dit zorgt ervoor dat de ambtelijke fusieorganisatie efficiënter en gericht te werk kan gaan. Mochten beide gemeenten ook bestuurlijk fuseren dan maakt die gezamenlijke regionale oriëntatie de overgang naar een nieuwe gemeente gemakkelijker.

#### Afhankelijkheid van de regio

Naast bestuurlijke vervoering in de regio, stoppen ook inwoners uiteraard niet bij de gemeentegrenzen. Voor voorzieningen, zoals scholen, zorg en winkels, maar ook voor het werk reizen inwoners van Druten en Wijchen naar andere gemeenten in de regio. Zo valt op dat beide gemeenten per 1000 inwoners

meer inwoners hebben die tot de beroepsbevolking behoren dan arbeidsplaatsen. Dit betekent dat inwoners in een andere gemeente werken en Druten en Wijchen voor de werkgelegenheid daarom in belangrijke mate afhankelijk zijn van het aanbod in de regio. In Druten is dit overigens meer het geval dan in Wijchen. In de regio vervult met name Nijmegen als centrumgemeente en bijzondere rol met veel arbeidsplaatsen en een grotere dichtheid van en variëteit aan voorzieningen. Hoewel de gehechtheid aan kernen en dorpen in Druten en Wijchen groot is en ook zal blijven, is de regio Nijmegen één samenhangend gebied waar wordt voorzien in wonen, werken, scholing en recreëren voor de inwoners van alle gemeenten in deze regio.

#### Belangenbehartiging

Druten en Wijchen staan, net als veel andere gemeenten, voor de uitdaging om aan te sluiten bij de regionale schaal om de maatschappelijke opgaven waarvoor ze staan te kunnen tackelen. Juist tegen deze achtergrond is het belangrijk om het specifieke karakter van het lokale en het kleine te behouden. Dat geldt nu en ook na een mogelijke herindeling. Maatwerk en kennis van de lokale situatie is cruciaal om de gemeentelijke dienstverlening goed te laten aansluiten bij de wensen en verwachtingen van inwoners. Zeker als zijnde kerngemeenten is het voor Druten en Wijchen daarom van belang om 'multischalig' te denken en opereren.

Dit betekent dat beide gemeenten voor de toekomst moeten proberen om optimaal gebruik te maken van de voordelen van zowel grootschaligheid als kleinschaligheid. Bij een herindeling zal de belangenbehartiging naar de regio en de provincie eenvoudiger worden (een grotere speler), terwijl bij diezelfde herindeling de verbinding met en betrokkenheid van burgers een grotere uitdaging vormt.

#### 4.1.3 Krachtige demografische uitdagingen

Hoewel de verschillende kernen met grote eigenheid essentieel zijn voor het karakter en de structuur van respectievelijk Druten en Wijchen, leveren ze ook een extra uitdaging op, gelet op enkele demografische trends. Door dubbele vergrijzing (meer ouderen die gemiddeld ouder worden) en ontgroening (minder geboorten) zal de bevolkingsopbouw van gemeenten veranderen. Zo ook die van Druten en Wijchen. Beide gemeenten zien in de afgelopen tien jaar al een kleiner wordend aandeel jongeren en in de afgelopen twintig jaar juist een groter wordend aandeel ouderen. Ook zullen huishoudens naar verwachting steeds kleiner worden, waardoor bij een gelijkblijvend aantal woningen steeds minder mensen in een gemeente of kern kunnen wonen.

Aangezien in Wijchen op dit moment verhoudingsgewijs de meeste ouderen wonen, er meer alleenstaande en dus kleinere huishoudens zijn en de komende decennia bevolkingskrimp wordt verwacht, zullen uitdagingen als gevolg van een veranderende demografie in deze gemeente groter zijn. Zeker omdat de kleinere kernen in Wijchen relatief minder inwoners hebben. Druten verwacht daarentegen een bevolkingsgroei en een sterkere stijging van het aantal huishoudens en de woningvoorraad, maar heeft desondanks ook te maken met een veranderende samenstelling van de bevolking en huishoudens. Beide gemeenten zullen daarom aandacht moeten hebben voor de vitaliteit van de kernen, het behoud of aantrekken van jongeren en jonge gezinnen en het passend maken van de leefomgeving met zorgmogelijkheden voor ouderen. Naast een mooi voorzieningenaanbod, is een goede bereikbaarheid, passend woningaanbod en aandacht voor sociale cohesie essentieel. Zeker in kleinere kernen kunnen de verwachte trends namelijk gevolgen hebben voor de leefbaarheid en vitaliteit van de kern.

#### Druk op voorzieningen

Ruimtelijk heeft de veranderende samenstelling van de bevolking sterke gevolgen. Zo kan bij een toenemend aantal ouderen en afnemend aantal jongeren minder vraag naar bijvoorbeeld scholen en sportverenigingen ontstaan en is er juist een grotere behoefte aan woon-zorgconcepten. Bij een afnemend aantal inwoners komt daarbij het voorzieningenniveau onder druk te staan. Op dit moment hebben beide gemeenten een gemiddeld voorzieningenaanbod (winkels, supermarkten, zorg et cetera) en zijn in Druten voorzieningen over het algemeen dichterbij. De concentratie van voorzieningen gaat doorgaans hand in hand met de bevolkingsconcentratie. Daar waar de bevolkingsdichtheid toeneemt, nemen ook de aantallen en soorten voorzieningen toe in een gebied. In stedelijke gebieden hebben de inwoners daardoor meer keuze uit voorzieningen (in nabijheid) dan inwoners van landelijke gemeenten. Inwoners kunnen voor winkels, horeca, theater en andere voorzieningen terecht in de grote kernen Druten en Wijchen. In de kleinere kernen is het voorzieningenaanbod dunner. In veel kernen spelen de dorpshuizen in dit kader een belangrijke rol. Deze worden veelal door vrijwilligers (veelal ouderen) gerund. Het voorzieningenniveau en de nabijheid van voorzieningen is een belangrijk punt voor het aantrekken en vasthouden van jongeren en nieuwe generatie inwoners, maar daarnaast ook cruciaal met het oog op het toenemend aantal ouderen, voor wie het belangrijk is om dagelijkse voorzieningen in de buurt te hebben.

#### Het belang van bereikbaarheid

Op het gebied van bereikbaarheid verschillen beide gemeenten sterk van elkaar. Waar Wijchen via A-wegen te bereiken is en

een treinstation aanwezig is, is dit in Druten niet het geval. De bereikbaarheid van Druten is dan ook een belangrijk aandachtspunt. Niet alleen voor het vasthouden van jongeren en ouderen, maar ook voor het bieden van een aantrekkelijk vestigingsklimaat voor bedrijven en het aantrekken van recreanten en toeristen. In Wijchen is de bereikbaarheid gunstiger, al moet daar ook aandacht blijven voor de verbinding met de kleinere kernen. De gemeenten vullen elkaar op dit gebied dan ook aan. Tot slot is de OV-verbinding tussen beide gemeenten op dit moment zeer slecht. In dit kader heeft de provincie Gelderland aangegeven in de bereikbaarheid van het gebied te willen investeren wanneer de gemeenten bestuurlijk zullen fuseren. Met het oog op de toekomst is dit een welkom aanbod.

#### Blijvende groei aantal woningen met specifieke aandacht voor starters en senioren

Krimp zet de leefbaarheid en vitaliteit van de kernen, passend bij de karakteristiek van de twee gemeenten, onder druk. Daarnaast vergrijsd de bevolking. Een blijvende groei van het aantal woningen is nodig om gelijk te blijven in het aantal inwoners. Hierbij is vanuit demografische ontwikkelingen en betaalbaarheid een extra accent nodig voor starters en senioren. En daarmee voor een- en tweekamer woningen. Hiermee ontstaat tevens ruimte bij de eengezinswoningen omdat senioren nieuwe mogelijkheden krijgen in het aanbod van huisvesting. Dat bevordert de doorstroom.

#### Aandacht voor sociale cohesie

Tot slot is het in het kader van de leefbaarheid en vitaliteit van de kernen belangrijk om de sociale cohesie te behouden of te versterken. Cijfers laten zien dat de gemeenten een vergelijkbaar aandeel eenzame inwoners kennen, met in Wijchen iets meer eenzaamheid dan in Druten. In Wijchen zijn relatief meer vrijwilligers, maar in Druten weer relatief meer mantelzorgers. Door de coronacrisis neemt de eenzaamheid toe en zal ook de zorgvraag toenemen. Dit onderstreept het belang van onderlinge verbinding en ondersteuning van kwetsbaren waar mogelijk. Voor beide gemeenten is het daarom van belang erop in te zetten dat iedereen in de samenleving kan meedoen en dat de sociale cohesie wordt; binnen de kernen én tussen de kernen. Denk hierbij aan het ondersteunen van mantelzorgers, het faciliteren van burgerinitiatieven die op verbinding gericht zijn en het nemen of ondersteunen van initiatieven die eenzaamheid tegengaan.

#### 4.1.4 Gezonde en welvarende gemeenten

Het is goed toeven in Druten en Wijchen. Een groene omgeving in de nabijheid van een stad met veel voorzieningen. Bovendien is het een welvarende omgeving met een relatief gunstig sociaal





profiel, een hoge arbeidsparticipatie, weinig werkloosheid, een beperkte jongerenproblematiek en veel sociale en fysieke veiligheid.

#### Een welvarend gebied

Op het gebied van economie, werk en inkomen valt op de Druten en Wijchen - hoewel uiteraard ook op punten verschillend - over het algemeen goed met elkaar te vergelijken zijn, afgezet tegen de regio, Gelderland en Nederland. Wijchen is op het gebied van werk en economie iets krachtiger dan Druten. Zo heeft Wijchen een relatief groter oppervlakte bedrijventerreinen, relatief grotere (bedrijfs)vestigingen en ook meer banen. Ook heeft Wijchen relatief meer hoogopgeleiden waar Druten juist relatief meer laagopgeleide inwoners heeft, al hebben beide gemeenten meer hoogopgeleiden dan gemiddeld in de regio. Tot slot is het besteedbaar inkomen per huishouden in Wijchen iets hoger dan in Druten, al ligt dit dicht bij elkaar. Daar staat tegenover dat in Druten relatief iets meer mensen van 15 tot 75 jaar aan het werk zijn, relatief minder huishoudens een bijstandsuitkering ontvangen en de werkloosheidscijfers wat lager liggen dan in Wijchen. Waar Druten en Wijchen goed met elkaar vergelijkbaar zijn, vullen ze elkaar dus ook goed aan.

Breder gekeken dan beide gemeenten valt op dat ze deel uitmaken van een welvarend gebied: de gemeenten in de regio, met uitzondering van Nijmegen, scoren positiever dan het Gelderse en Nederlandse gemiddelde op indicatoren als

arbeidsparticipatie, werkloosheid, bijstandsuitkeringen, besteedbaar inkomen en het inkomensniveau van huishoudens.

#### Een economische structuur met krachten en kwetsbaarheden

Iets verder inzoomend op de economische structuur van beide gemeenten, zijn - gelet op de landelijke trends - veranderingen in de toekomst onvermijdelijk. Enerzijds omdat Nederland in toenemende mate een kenniseconomie krijgt met een sterke focus op dienstverlening en er door trends als robotisering en automatisering banen zullen verdwijnen. Anderzijds omdat door de coronacrisis naar verwachting zowel banen als vestigingen zullen verdwijnen en meer mensen voor steun bij de overheid zullen aankloppen. Kijkend naar Druten en Wijchen tegen het licht van de transitie naar een kenniseconomie valt op dat in beide gemeenten veel banen en vestigingen zijn te vinden in de dienstverlenende sectoren. Banen in de kennisintensieve delen van de non-profitsector (zorg, onderwijs en openbaar bestuur) en daarna de zakelijke dienstverlening (vervoer en opslag, horeca en financiële instellingen) zijn veel in Druten te vinden. In Wijchen is het aandeel banen in de zakelijke dienstverlening het grootst, gevolgd door banen in de industrie. Gekeken naar de gevestigde bedrijven en organisaties in beide gemeenten zijn vooral de zakelijke dienstverlening, maar ook de collectieve dienstverlening en industrie vertegenwoordigd (gevolgd door handel). Gelet op de landelijke trend is dit economische profiel, waarin dienstverleningssectoren goed zijn vertegenwoordigd, gunstig voor de bedrijvigheid en werkenden

in beide gemeenten. Daarentegen zijn in beide gemeenten ook veel banen en vestigingen te vinden in de industrie (en in iets mindere mate de handel). Sectoren die veel ruimte per arbeidsplaats vragen en waarop de trend van robotisering en automatisering hoogstwaarschijnlijk van invloed zal zijn. Daarnaast is het zoals eerder gezegd de vraag wat de coronacrisis voor een impact zal hebben op de economie.

Met uitzondering van de collectieve dienstverlening wordt op dit moment in andere sectoren een grote krimp verwacht. Met name in de horeca, cultuur, sport en recreatie, verhuur en overige zakelijke diensten, en - hoewel in mindere mate - in de industrie. Met name de industrie is in Druten en Wijchen goed vertegenwoordigd in het aantal banen en vestigingen. Dit brengt dus een risico met zich mee voor deze vestigingen en de banen die zij voortbrengen.

#### Behoud van draagkrachtigen

Een andere wijze om naar het economisch profiel te kijken, is het opleidingsniveau van de inwoners. Hier valt op dat in vergelijking met het regionale, Gelderse en Nederlandse beeld Druten en Wijchen relatief meer inwoners hebben 'op de flanken' (laag- of hoogopgeleid). Dit maakt de gemeenten iets minder vatbaar voor de voorspelde trend dat vooral mensen met een middelbaar onderwijsniveau hun baan mogelijk zullen verliezen door robotisering en automatisering. Daarbij valt op, gezien het relatief hoge percentage hoogopgeleiden in beide gemeenten, dat de hoogopgeleiden niet uit de gemeenten zijn vertrokken. In algemene zin is het als gemeente belangrijk draagkrachtige inwoners<sup>54)</sup> te behouden om ook het voorzieningenniveau op peil te kunnen houden. Hiervoor zijn aantrekkelijke woningen in het duurdere segment, een goed onderhouden buitenruimte en goed voorzieningenniveau van belang.

#### 4.1.5 Financieel gezond en complementair met uitdagingen voor de toekomst

Beide gemeenten staan er financieel goed voor. De herindelingscan van de provincie laat dat beeld duidelijk zien. De financiële positie van Druten en Wijchen loopt wel uiteen. Wijchen staat er financieel steviger voor dan Druten, onder meer vanwege een hoger solvabiliteitsratio en een lagere netto schuldquote. Daar staan ook hogere belastingen voor de burger tegenover. Druten heeft daarentegen lagere gemeentelijke woonlasten, maar haalt - kijkend naar de netto schuldquote en vermogenspositie - een minder hoog rapportcijfer. Voor een herindelingsperspectief

laat de provincie een financieel gezonde nieuwe gemeente zien, waarbij de twee gemeenten elkaar op de minder sterke punten aanvullen (vermogenspositie en belastingcapaciteit).

#### Uitdagingen voor de toekomst

Verder staat de financiële positie van gemeenten in Nederland gelet op toekomstige trends onder druk. De algemene uitkering uit het gemeentefonds zal per 2022 veranderen en het is nog onzeker hoe dit precies uitvalt. Wel is zeker dat de gemeentelijke lasten zullen stijgen (vooral in het sociaal domein) en zet de trend van gemeentelijke taakverzwaring door (bijvoorbeeld als gevolg van de invoering van de Omgevingswet). De beleidsagenda van de gemeenten wordt de komende jaren dus zwaarder, zowel op het sociale als op het fysieke domein. Dit vraagt, ongeacht wel of geen herindeling, om gerichte investeringen, efficiënte inzet van middelen en heldere keuzes voor de toekomst.

54) Het is van belang om onderscheid te maken tussen hoogopgeleide en draagkrachtige bewoners. Hoogopgeleiden zijn niet per se draagkrachtig en laagopgeleiden kunnen ook draagkrachtig zijn.

# Bronnenlijst

## Publicaties gemeenten Druten en Wijchen, regio, provincie en rijksoverheid

- Centraal Bureau voor de Statistiek (2018). 'Bevolking in bijna kwart van gemeenten gedaald.'
- Centraal Bureau voor de Statistiek (2020). 'Coronacrisis leidt tot ongekende daling aantal banen' <https://www.cbs.nl/nl-nl/nieuws/2020/33/coronacrisis-leidt-tot-ongekende-daling-aantal-banen>
- Centraal Bureau voor de Statistiek (2020). 'Economische groei in 2019 door toename werkgelegenheid.'
- Centraal Bureau voor de Statistiek (2020). 'Gebieden in Nederland 2020 (grootte en stedelijkheid van gemeenten).'
- Gemeente Druten. Collegeprogramma 'Druten daagt uit!' 2018-2022
- Gemeente Wijchen. Coalitieakkoord 2018-2022 'Iedereen doet mee - Krachtiger, socialer, duurzamer en mooier'
- Planbureau voor de Leefomgeving / Centraal Bureau voor de Statistiek (2019). 'Regionale bevolkings- en huishoudensprognose 2019-2050.'
- Provincie Gelderland (juni 2020). 'Herindelingscan Druten - Wijchen: onderzoek naar de financiële positie van de gemeenten Druten en Wijchen en de nieuwe gemeente na een bestuurlijke fusie'
- Rijk van Nijmegen (2019). 'Werk voorop! Arbeidsmarkt en Re integratiebeleid 2020 t/m 2023';
- Sociaal Cultureel Planbureau (2016). 'Onderzoek naar publiek-private samenwerking in Nederland en Vlaanderen door de Universiteit van Groningen.'
- Sociaal Cultureel Planbureau (2016). 'De toekomst tegemoet.' [www.scp.nl/Publicaties/Alle\\_publicaties/Publicaties\\_2016/De\\_toekomst\\_tegemoet](http://www.scp.nl/Publicaties/Alle_publicaties/Publicaties_2016/De_toekomst_tegemoet)
- VNG (2015). 'Overzicht trends en ontwikkelingen.' [www.vng.nl/files/vng/20150707-vtsd-scenario.pdf](http://www.vng.nl/files/vng/20150707-vtsd-scenario.pdf)
- Werkorganisatie Druten-Wijchen (2020). 'Startnotitie project Omgevingswet 2021'.

## Websites gemeenten Druten en Wijchen, regio, provincie en rijksoverheid

- Druten.nl (z.d.). 'Geschiedenis van de gemeente'.
- Ministerie van Binnenlandse Zaken en Koninkrijksrelaties (z.d.). 'Trends'. <https://www.politieambtsdragers.nl/bestuurslagen/gemeente/trends>
- Planbureau voor de Leefomgeving (z.d.). 'Kwaliteit van leven in de regio'. <https://kwaliteitvanleven.pbl.nl/>
- Regioatlas.nl
- Rijksoverheid (28 juni 2019). 'Klimaatakkoord'. [www.rijksoverheid.nl/onderwerpen/klimaatverandering/klimaatakkoord](http://www.rijksoverheid.nl/onderwerpen/klimaatverandering/klimaatakkoord)
- Wijchen.nl (z.d.). 'Geschiedenis van de gemeente'.

## Openbare databases en websites

- Diverse databases geraadpleegd (o.a.: ABF, CBS, Coelo, DUO, Gezondheidsmonitor GGD'en, RIVM, LISA, ministerie van OCW, PBL/ CBS, RDW, RIVM, NOC\*NSF, TELOS, TELOS-SDG, VNG.)
- Huisvandennijmeegsegeschiedenis.nl: 'Gemeente Druten (1818-1983)' [https://www.huisvandennijmeegsegeschiedenis.nl/info/Gemeente\\_Druten\\_\(1818-1983\)](https://www.huisvandennijmeegsegeschiedenis.nl/info/Gemeente_Druten_(1818-1983))
- Huisvandennijmeegsegeschiedenis.nl: 'Gemeente Wijchen (1818-1963)' [https://www.huisvandennijmeegsegeschiedenis.nl/info/Gemeente\\_Wijchen\\_\(1818-1963\)](https://www.huisvandennijmeegsegeschiedenis.nl/info/Gemeente_Wijchen_(1818-1963))
- KNMI (2018). 'Klimaatverandering.' [www.knmi.nl/producten-en-diensten/klimaatverandering](http://www.knmi.nl/producten-en-diensten/klimaatverandering)
- Mijngelderland.nl (z.d.). 'De Kleine Elst, bittere noodzaak' <https://mijngelderland.nl/inhoud/routes/cultuurhistorie-in-het-land-van-maas-en-waal/de-kleine-elst>
- Primos.nl
- UWV Werkbedrijf (2020). 'Arbeidsmarkt'. <https://www.waarstaatjegemeente.nl/jive>
- Verkiezingsuitslagen.nl
- VNG Realisatie. [Waarstaatjegemeenten.nl/jive](http://Waarstaatjegemeenten.nl/jive)

## Externe publicaties en onderzoeksrapporten

- Archined (2014). 'Steden in transitie.' [www.archined.nl/2017/01/steden-in-transitie/](http://www.archined.nl/2017/01/steden-in-transitie/)
- Delta, TU Delft (2020). 'Maakt coronavirus einde aan globalisering?' <https://www.delta.tudelft.nl/article/maakt-coronavirus-einde-aan-globalisering>
- Donderwinkel (2020). 'Evaluatieonderzoek Werkorganisatie Druten Wijchen: bevindingen, conclusies en aanbevelingen.'
- ING (2018). 'Kenniss over de economie.' [www.ing.nl/zakelijk/kennis-over-de-economie/jouw-provincie/index.html](http://www.ing.nl/zakelijk/kennis-over-de-economie/jouw-provincie/index.html)
- Marijke Synhaeve, Frederik van Dalen en Elsemieke Hoet (2017). 'Pionieren in Participatieland.'
- OV Magazine (2018). 'MaaS neemt een vlucht in Nederland.' [www.ovmagazine.nl/2018/04/mobility-as-a-service-neemt-een-vlucht-0955/](http://www.ovmagazine.nl/2018/04/mobility-as-a-service-neemt-een-vlucht-0955/)





# Berenschot

Berenschot is een onafhankelijk organisatieadviesbureau met 350 medewerkers wereldwijd. Al 80 jaar verrassen wij onze opdrachtgevers in de publieke sector en het bedrijfsleven met slimme en nieuwe inzichten. We verwerven ze en maken ze toepasbaar. Dit door innovatie te koppelen aan creativiteit. Steeds opnieuw. Klanten kiezen voor Berenschot omdat onze adviezen hen op een voorsprong zetten.

Ons bureau zit vol inspirerende en eigenwijze individuen die allen dezelfde passie delen: organiseren. Ingewikkelde vraagstukken omzetten in werkbare constructies. Door ons brede werkerrein en onze brede expertise kunnen opdrachtgevers ons inschakelen voor uiteenlopende opdrachten. En zijn we in staat om met multidisciplinaire teams alle aspecten van een vraagstuk aan te pakken.

## **Berenschot B.V.**

Europalaan 40, 3526 KS Utrecht  
Postbus 8039, 3503 RA Utrecht  
030 2 916 916  
[www.berenschot.nl](http://www.berenschot.nl)  
[in /berenschot](https://www.linkedin.com/company/berenschot)